



PRAIRIE MOUNTAIN HEALTH
SANTÉ PRAIRIE MOUNTAIN

Rapport Annuel 2023-2024



Santé et bien-être pour tous

TABLE DES MATIÈRES

Lettre d'accompagnement	2
Reconnaissance des territoires	3
Message de l'équipe de direction	4
Gouvernance du conseil d'administration	10
Structure organisationnelle	13
Planification stratégique	14
Communications à SPM	15
À propos de SPM	16
Amélioration de la capacité, de la performance et de l'obligation redditionnelle au sein du système de santé	21
Expérience de santé positive pour les Manitobains avec un accès sur des services de santé de qualité	31
Une main-d'oeuvre autonomisée, adaptable et performante	40
Renforcement de la viabilité financière et de l'optimisation des ressources financières	49
Projets en matière d'immobilisations, de sûreté et de sécurité	52
Services en français	59
SITUATION FINANCIÈRE	
Rapport du vérificateur	60
Relevé unifié de la situation financière	61
Relevé unifié des opérations	63
Dépenses par programme/service	66
Dépenses administratives	67
Dépenses administratives provinciales	69
RAPPORT ET REDDITION DES COMPTES	
Rapport sur les dépenses	70
Divulgence de la rémunération dans le secteur public	70
Protection des divulgateurs	70
Dispositions relatives à l'obligation de rendre des comptes	70
COORDONNÉES	71

COVER PICTURES- Top left: A flu and COVID immunization clinic in the region. Top right: PMH welcomes internationally-educated health professionals to Manitoba. Bottom left: PMH hosts a staff education day. Bottom right: First year medical students in Souris.

LETTRE D'ACCOMPAGNEMENT

Nous avons le plaisir de vous présenter le rapport annuel de l'ORS Santé Prairie Mountain (SPM) pour l'exercice se terminant le 31 mars 2024. Le présent rapport annuel a été préparé sous la direction du conseil d'administration conformément à la Loi sur la gouvernance et l'obligation redditionnelle au sein du système de santé, et aux directives du ministre de la Santé, des Aînés et des Soins de longue durée. Toutes les données, y compris les répercussions économiques et fiscales connues au 31 mars 2024, ont été prises en compte dans la préparation du présent rapport annuel. Ce rapport passe en revue les mesures prises et les projets réalisés par SPM pour l'exercice du 1^{er} avril au 31 mars 2024.

Aux membres de notre personnel, merci pour votre contribution quotidienne à la prestation des meilleurs soins et services possibles au sein de SPM. We also thank our volunteers, organizations, businesses and other stakeholders who provided additional support wherever they could. Quelle chance pour tous d'avoir été ainsi soutenus par de fiers et compatissants Manitobains!

Nous continuons nos efforts de recentrage visant à mieux répondre à l'avenir aux besoins de tous les Manitobains et Manitobaines. SPM, ainsi que Santé Manitoba et Soins communs Manitoba demeureront en communication avec les collectivités, les patients et le personnel tout au long de ce parcours.

Au conseil d'administration et à l'équipe de direction, merci pour les qualités de chefs de file dont vous avez fait preuve au cours de l'année écoulée. Aux membres de notre personnel, merci pour votre contribution quotidienne à la prestation des meilleurs et services possibles au sein de SPM.

À nos partenaires de la collectivité, merci de travailler avec nous, de nous mettre au défi et de nous soutenir dans nos efforts de réalisation de notre vision : « Santé et bien-être pour tous ».

Le tout respectueusement soumis par le président du conseil d'administration et le directeur général de Santé Prairie Mountain,



Lon Cullen,
Président, conseil d'administration



Treena Slate
Directeur général, Santé Prairie Mountain

RECONNAISSANCE DES TERRITOIRES

Santé Prairie Mountain reconnaît qu'elle fournit des services dans des établissements et des lieux qui se trouvent sur les territoires visés par les traités 1, 2 et 4 et sur les terres ancestrales des peuples dakota, anishinaabe, cri, oji-cri ainsi que sur la patrie nationale des Métis de la rivière Rouge.

Santé Prairie Mountain reconnaît les torts et les erreurs du passé et s'engage à fournir des soins de santé respectueux de la culture et sécuritaires exempts de racisme et de discrimination.

Santé Prairie Mountain reconnaît qu'améliorer le statut de santé, les résultats de santé et l'accès équitable à des soins de santé de qualité pour les peuples autochtones est essentiel réaliser sa vision de Santé et bien-être pour tous.

Nous nous engageons à aller de l'avant en collaboration avec les Premières Nations, les Métis et les Inuits dans un esprit de réconciliation et de guérison.



MESSAGE DE L'ÉQUIPE DE DIRECTION

Nous avons le plaisir de vous présenter le sommaire exécutif pour l'exercice du 1er avril 2023 au 31 mars 2024. En partenariat avec Santé Manitoba, Santé, Aînés et Soins de longue durée, Logement Manitoba, Dépendances et Itinérance et Soins communs, nous continuons d'améliorer nos processus de planification en matière de santé et les occasions d'engagement communautaire afin de mieux servir nos citoyens, patients, clients et résidents. En passant en revue 2023-2024, voici quelques réflexions importantes de l'année écoulée.

NOTRE PERSONNEL

Santé Prairie Mountain (SPM) emploie environ 7 500 personnes afin de fournir ou d'appuyer les services de soins de santé dans notre vaste région. Nous souhaitons remercier nos travailleurs du secteur de la

santé, qui continuent de donner d'eux-mêmes de façon inlassable, et ce avec dévouement, bienveillance et compassion. Notre lutte contre la pandémie mondiale nous a fait réaliser que la contribution de tous les travailleurs de la santé quelle que soit leur classification est essentielle, afin de fournir des soins de santé sûrs et de qualité pour nos clients, patients et résidents. Au nom du conseil d'administration et de la direction de SPM, nous remercions tous les membres de notre personnel pour tout ce qu'ils font!

ÉVÉNEMENTS DE BIEN-ÊTRE DES EMPLOYÉS

Le comité de bien-être des employés de SPM a poursuivi son travail tout au long de l'année en mettant l'accent sur les façons d'améliorer le cadre de mieux-être des employés en milieu de travail. Le comité appuie la santé mentale et le bien-être de notre personnel diligent et dévoué. Les ambassadeurs du mieux-être de SPM jouent un rôle déterminant dans les efforts d'équipe visant à mettre en place et faciliter des activités de bien-être au sein des établissements et des programmes. Une demande de subvention pour les activités de bien-être des employés nous a permis de consacrer des fonds visant à remonter le moral du personnel et à renforcer l'esprit d'équipe. Bon nombre des demandes présentées visaient à offrir au personnel une activité amusante et à atténuer le stress, par exemple sous la forme d'un barbecue, d'une partie de quille ou d'une soirée de peinture pour les employés. Des exemples se trouvent aux pages 44-46.



PMH Executive Team- Front (l-r) Dr. Adrian Fung, Regional Lead Medical Services & Chief Medical Officer, Lara Bossert, Regional Lead Communications, Janet Twerdoclib, Regional Lead Health Services (Acute) and Chief Nursing Officer, Sandi Allen, Regional Lead Quality, Patient Safety & Accreditation. Back (l-r) Kevin Carter, Regional Lead Human Resources, Debbie Poole, Regional Lead Clinical Planning, Treena Slate, Chief Executive Officer, Glenda Short, Regional Lead Health Services (Community & Continuing Care) and Dan McGregor, Regional Lead Corporate Services & Chief Financial Officer.

NOUVELLES INSTALLATIONS DE SOINS DE SANTÉ ET AGGRANDISSEMENT D'INSTALLATIONS EXISTANTES

SPM continue de réaliser des progrès dans plusieurs grands projets de construction et de réaménagement, en partenariat avec Santé Manitoba, Santé, Aînés et Soins de longue durée et Soins communs. Le centre régional de santé de Brandon (BRHC) fait l'objet d'un projet majeur d'agrandissement qui en fera le plus grand centre de soins actifs dans la région. Le Westman Manitoba Cancer Centre, qui est le centre régional de cancérologie, est en cours d'agrandissement et de réaménagement.

Tout au long de l'année, la construction du nouveau centre de santé de Neepawa s'est poursuivie. Ce projet devrait s'achever au cours de 2026.

Les travaux de rénovation du centre régional de santé de Dauphin (DRHC) ont pris fin (l'unité de cancérologie a été déménagée au rez-de-chaussée) au début de 2024. À la fin du mois de janvier, le premier ministre Wab Kinew et la ministre de la Santé Uzoma Asagwara étaient présents au DRHC afin de marquer le déménagement et d'annoncer un plan visant à ajouter neuf nouveaux lits de soins au 2^e étage. Les travaux de la première phase du projet de rénovation incluaient également une nouvelle salle d'endoscopie au rez-de-chaussée. La 2^e phase du projet (lits additionnels et nouvel espace de physiothérapie) s'est poursuivie au cours de l'été.

D'autres projets ont été complétés ou touchent à la fin dans les communautés de Killarney, Virden, Souris, Russell et Swan River (tomodensitomètre). Vous trouverez à la page 52 de plus amples renseignements sur les principaux projets d'immobilisations de SPM et d'autres mises à jour dignes de mention à cet égard.

PLAN STRATÉGIQUE

Le 5 avril 2023, SPM a élaboré un nouveau plan stratégique quinquennal pour 2023 à 2028 qui vise à renforcer le moral du personnel, à équilibrer les charges de travail et à collaborer avec notre personnel afin d'améliorer les activités de gestion. Ce plan met un fort accent sur l'engagement de nos partenaires communautaires et des intervenants clés afin de rehausser les initiatives de recrutement et de rétention qui répondent aux besoins en matière de santé dans notre région. Il y a des possibilités d'emploi dans l'ensemble du secteur des soins de santé non seulement dans les soins actifs ou dans les établissements de soins de santé. Nous savons que ce travail ne peut pas effectuer en vase clos. C'est pourquoi nous continuons à parler et à écouter à nos intervenants clés pour établir des partenariats avec eux aussi souvent que possible.

Parmi les nouveaux objectifs stratégiques, nous avons accordé la priorité à bâtir une main-d'œuvre plus habilitée, flexible et hautement performante. Nous continuons à travailler sur de nombreuses initiatives de recrutement et de rétention, à accroître les occasions d'éducation et de formation et à mettre en œuvre des options de perfectionnement professionnel.

RENFORCEMENT DES CAPACITÉS

SPM continue de déployer de nouvelles idées, stratégies et approches visant à recruter et à conserver des professionnels de la santé. Nous entreprenons des efforts continus de recrutement par diverses campagnes publicitaires tout au long de l'année. Les stratégies incluent également des témoignages vidéo, des campagnes sur les médias sociaux et la participation à des salons de recrutement et à des présentations ciblées périodiques.

SPM continue de travailler étroitement avec les institutions postsecondaires afin d'offrir des stages, des subventions incitatives aux étudiants et des placements d'étudiants dans nos établissements. En ce qui a trait aux soins infirmiers, SPM travaille en partenariat avec la province pour la mise en place d'initiatives dans l'ensemble du système de santé visant à recruter et à retenir du personnel infirmier, y compris:

- approbation récente de postes pour étudiantes et étudiants de premier cycle en sciences infirmières;
- nouveaux programmes de mentorat;
- mise en place d'une réserve provinciale de personnel infirmier flottant;
- mission de recrutement aux Philippines de personnel infirmier dûment formé à l'étranger (et aides en soins de santé);
- incitatifs financiers visant à accroître le nombre d'infirmières et d'infirmiers par quart chaque semaine



PMH CEO Treena Slate greets Shayne Salonga and Vicente Ganzon at Winnipeg International Airport in the fall of 2023.

Dans ses projets passés, SPM a élaboré des initiatives dans le cadre du programme Home for the Summer, des occasions d'observation au poste de travail, des programmes de reconnaissance de crédits et une journée Invitons nos jeunes au travail, qui ont été d'excellentes occasions pour les étudiants d'apprendre à connaître le système de soins de santé. Plus d'information sur les activités de recrutement et de rétention se trouve aux pages 21 à 26.

SPM continue d'investir dans le développement des capacités visant à combler les besoins chirurgicaux des Manitobains, ce qui inclut l'expansion du programme de chirurgie de la moelle épinière au Centre de santé régional de Brandon (CSRB). Ces investissements ne permettront pas seulement de faire 75 chirurgies de la moelle épinière additionnelles chaque année au CSRB, mais aideront également à acheter de l'équipement de pointe qui permettra d'effectuer davantage de chirurgies de la moelle épinière de jour.

Au début de février, on a annoncé qu'un programme de résidence en médecine de deux ans serait mis sur pied à Neepawa. Sous la direction du D^r Brian Milligan de la Beautiful Plains Medical Clinic, ce programme de résidence accueillant d'abord deux résidents de 1^{ère} année, devait débuter en juillet 2024. Le programme de résidence est financé par l'Université du Manitoba. SPM se réjouit d'avoir l'occasion de prendre part à ce nouveau programme dans l'avenir.

Un nouveau programme appelé « Médecins en début de pratique », annoncé à l'échelle de la province en février 2024, est un partenariat entre le Manitoba et Doctors Manitoba. Doctors Manitoba élaborera et gèrera ce programme qui recevra un financement annuel de 300 000 \$ du gouvernement du Manitoba. Doctors Manitoba développera le contenu en collaboration avec les intervenants clés, incluant des Médecins établis, le personnel de l'Université du Manitoba, des gestionnaires de clinique, les offices de la santé, le Collège des médecins et chirurgiens du Manitoba et d'autres membres du système de soins de santé. Grâce au financement provincial, Doctors Manitoba créera des réseaux de soutien au sein du système de soins de santé pour encadrer les médecins et collaborer avec eux au cours de leur cinq premières années de pratique au Manitoba.

À la fin du mois de mars 2024, le Manitoba a annoncé que Brandon accueillerait la première clinique de blessures et maladies mineures à l'extérieur de Winnipeg. La clinique de Brandon sera dotée de médecins, d'infirmières praticiennes et de personnel infirmier et administratif qui procureront des services, des soins de santé primaires et du soutien pour les blessures et maladies mineures. La clinique sera ouverte 12 heures par jour, sept jours par semaine, afin de tenir compte des horaires chargés des familles. On prévoyait que la clinique ouvre à Brandon à l'automne 2024.



Bien que le recrutement de médecins se poursuit afin de pouvoir les postes vacants de médecins, SPM a réussi à recruter des infirmières praticiennes qui procureront des services dans certaines communautés qui connaissent traditionnellement une pénurie de médecins. SPM emploie 30 infirmières praticiennes qui fournissent des services au sein de 31 communautés. Elles procurent également des services dans certains foyers de soins de longue durée, des centres de soins primaires, des collectivités des Premières Nations et dans la clinique mobile de soins primaires. (De plus amples informations se trouvent à partir de la page 47.)

SPM ANIME LA TOURNÉE PROVINCIALE ÉCOUTER LES TRAVAILLEURS DE PREMIÈRE LIGNE

À la fin de 2023, le gouvernement du Manitoba a annoncé la tournée de santé « À l'écoute des travailleurs de première ligne ». Un des premiers arrêts incluait le Centre de santé régional de Brandon, où le premier ministre et le ministre de la Santé, des Aînés et des Soins de longue durée ont tenu des conversations en personne au CSRB le 28 mars 2024. La tournée d'écoute visait à renouer ces liens et à collaborer avec les travailleurs et travailleuses de première ligne pour contrer les difficultés auxquelles nous faisons face dans le système de soins de santé, ensemble. Le personnel soignant était invité à participer à ces conversations ouvertes à propos des défis, des solutions et des innovations dans les soins de santé. L'événement a été bien fréquenté et accueilli et a permis aux participants de partager leurs nombreux commentaires. Notre équipe de direction a hâte de travailler avec les représentants provinciaux au cours des prochaines étapes.

DÉMANTELER ET VAINCRE LE RACISME DANS LES SOINS DE SANTÉ

L'enquête sur le climat racial du Manitoba (lancée en février 2023) a été élaborée pour en savoir davantage sur les expériences et les perspectives du personnel de santé qui travaille avec le racisme, dans le cadre du Plan d'action provincial de lutte contre le racisme dans le système de soins de santé. Les résultats obtenus à l'échelle de la province ont été partagés en juillet 2023 et ceux du SPM ont été présentés en février 2024. Les renseignements recueillis dans le cadre de cette enquête éclaireront les politiques et les stratégies (*p. ex., ressources humaines, relations avec les patients et soins des clients*) visant à créer des environnements de soins plus sûrs pour patients, les résidents et les clients autochtones, noirs et racisés, ainsi que les membres de leur famille, le personnel, les médecins, les bénévoles et autres. Le but ultime de ce travail est d'améliorer en matière de santé.

MISE À JOUR DU SYSTÈME DE DOSSIERS DE SANTÉ ÉLECTRONIQUES

Le système provincial de dossiers de santé électroniques (DES) pour les admissions, congés et transferts (ACT) a été instauré dans 22 établissements dans toute la région sud de SPM en novembre 2023, qui utilise maintenant le même système utilisé dans la partie nord de notre région et dans l'ensemble de la province. De plus, le Centre de santé régional de Brandon (CSRB) a adopté la capacité de documentation clinique du système de DSE qui permet une documentation électronique plus exhaustive. Ce système prépare l'établissement à s'harmoniser avec les normes provinciales relatives à la documentation zéro papier, laquelle améliore la collection et la communication de l'information sur les patients entre les prestataires de soins. L'instauration des DSE dans la région permettra au personnel d'accéder à une seule base de données entre plusieurs établissements, améliorant ainsi la façon dont les équipes travaillent ensemble pour procurer des soins.

SITUATION FINANCIÈRE 2023/2024

SPM a présenté un déficit en 2023/24 après avoir connu un budget d'exploitation équilibré l'année précédente, ce qui est largement dû à une hausse des dépenses salariales liées à des coûts additionnels attribuables aux heures supplémentaires des employés et aux services procurés par des agences afin de maintenir les niveaux de service actuels. Pour renforcer la viabilité fiscale de SPM, des efforts continus sont requis pour assurer le recrutement et le maintien en poste des employés quel que soit leur classification. (De plus amples informations sur les états financiers sont présentées à la page 61.) Des projets ont été entrepris afin d'améliorer le classement et le traitement des dossiers électroniques, notamment dans les services des Finances et de Gestion des matériaux. Ces procédés électroniques visaient à réduire la consommation de papier tout en améliorant la vitesse de traitement de l'information et le suivi des documents.

ÉVÉNEMENTS MARQUANTS

Dinsdale Lodge-Après des discussions collaboratives avec le gouvernement provincial et SPM, l'Armée du Salut a transféré formellement le Foyer de soins de longue durée Dinsdale Lodge à SPM en novembre 2023. Ce transfert, mis en route par l'Armée du Salut, a été entièrement approuvé par le conseil d'administration de SPM. Le

personnel, les résidents et les familles ont été rassurés que des soins de qualité continueraient d’être prodigués après le transfert.

Fondation manitobaine de lutte contre les dépendances- Il y a plus de deux ans, la majorité des programmes fournis par la Fondation manitobaine de lutte contre les dépendances à l’intérieur des limites de SPM ont été incorporés dans SPM, notamment :

- Traitements résidentiels à Brandon (Parkwood) et Ste. Rose (Willard Monson House).
- Personnel de programmes communautaires incluant les travailleurs communautaires spécialisés en dépendances, les consultants en éducation et conseillers en réadaptation.
- Programme manitobain de traitement et de soutien visant les dépendances aux opioïdes à Brandon.

Dans le cadre de cette transition, les postes, les gens, les biens et les ententes ont été transférés à SPM, la Fondation manitobaine de lutte contre les dépendances a été dissoute comme entité légale et a été incorporée dans SPM. Nous continuons à travailler afin de créer un système des services de santé mentale et de lutte contre les dépendances accessibles et intégrés qui réduit les lacunes et les obstacles auxquels font face nos clients.

Cette nouvelle structure et ces changements ont apporté une uniformité, une clarté des rôles et une harmonisation dans l’ensemble de la province afin que nous puissions mieux répondre aux besoins de nos clients.

Clinique mobile-Février 2024 a marqué le 10^e anniversaire depuis que la clinique mobile de SPM a pris la route (autobus de soins primaires)! La Clinique mobile a été la première de ce genre dans la province et bien que certains visages et endroits ont changé au fil des ans, il y a eu une constante : fournir un accès aux services là où certains obstacles subsistent. De plus amples informations sont fournis à la page 61.

Health Checks- Health Checks (vérifications de la santé) est un événement annuel portant sur la santé et le bien-être des aînés qui a lieu à Brandon et a été reconnu par les Nations Unies à la fin de 2023. Cette reconnaissance indique que cette initiative est innovatrice, inclusive et championne de la promotion du vieillissement en bonne santé. Le comité est composé de représentants de 14 organismes, y compris SPM.

Partenaires communautaires – Points saillants – Depuis 20 ans, un groupe de dames dévouées de Deloraine et des alentours ont consacré des efforts de sensibilisation et de levée de fonds pour la cause du cancer du sein afin d’appuyer les programmes régionaux de lutte contre le cancer du sein. Depuis le début de la campagne « Hope Floats, Friends Fighting Cancer » en 2003, des dons de plus de 100 000 \$ ont été octroyés à des programmes de lutte contre le cancer à Deloraine et à Brandon, ainsi qu’à la Société canadienne du cancer.

Une équipe représentée par l’Université de Brandon, la ville de Brandon et Santé Prairie Mountain a reçu une subvention fédérale afin d’engager les résidents de Brandon et des chefs de file nationaux et internationaux dans

des discussions sur la façon d'améliorer les espaces publics et le transport actif. Le projet « Walking the Walk in Smaller Cities » consiste à être à l'écoute de la communauté, à apprendre des leçons tirées dans d'autres villes au Canada et à l'étranger, et à formuler des recommandations dérivées de cette combinaison des voix locales et globales.

SPM s'est associé avec les Brandon Wheat Kings pour la campagne « Spread the Warmth Night » (Répandez la chaleur de la nuit) en novembre. Cette campagne visait à collecter des dons de mitaines, gants, tuques, bas et sous-vêtements afin d'aider notre population vulnérable durant les mois froids d'hiver. Les articles collectés seront donnés à divers programmes et services, comme nos services d'urgence, le 7th Street Health Access Centre et les bureaux de santé publique et de santé mentale.

EN RÉSUMÉ

Le conseil d'administration et l'équipe de direction de SPM poursuivront leur démarche vers l'atteinte des objectifs stratégiques pour la région, en collaboration avec la province, Soins communs et nos partenaires et intervenants de la santé au fur et à mesure que nous avançons d'appliquer notre énergique procédure de planification en matière de santé et d'exploiter les possibilités de mobilisation communautaire.

Merci de travailler avec nous et de nous soutenir dans nos efforts de réalisation de notre vision : « Santé et bien-être pour tous ».

GOVERNANCE DU CONSEIL D'ADMINISTRATION

Santé Prairie Mountain est gouverné par un conseil d'administration qui est nommé par le ministre de la Santé. Le mandat et les responsabilités de ce conseil d'administration découlent de la Loi sur les offices régionaux de la santé. La Loi lui confère la responsabilité et l'autorité de planifier, d'administrer, d'offrir, de surveiller et d'évaluer les services de santé dans la région. Le conseil s'acquitte de cette tâche de diverses façons, notamment en prenant des mesures de suivi suffisantes et en veillant à ce que l'organisme rende compte par le suivi et l'évaluation de son rendement. Pour ce faire, il lui faut interagir et communiquer avec les parties prenantes et les partenaires, y compris le grand public. Bien que les membres du conseil d'administration résident dans diverses collectivités de la région de santé, ils représentent l'ensemble de la région à la table du conseil.

Le conseil d'administration de SPM tient une dizaine de réunions par année, que ce soit en mode virtuel ou en personne.

Le conseil d'administration supervise l'élaboration des priorités stratégiques régionales qui figurent dans le plan stratégique. Les mesures du rendement connexes de même que les principaux projets font l'objet d'un suivi

constant. En règle générale, les priorités stratégiques sont adoptées pour une période de cinq ans, mais en raison de la pandémie de COVID-19 et de la transformation du réseau de la santé, cette période a été prolongée d'une année pour le plan stratégique de SPM, et a pris fin en 2022.

Au sein du conseil d'administration, quatre (4) comités permanents apportent leur soutien au travail des conseillers, et chacun inclut un patient partenaire siégeant au conseil :

- 1) **Le comité des finances et de la vérification** formule des conseils et des recommandations au conseil d'administration relative à ce qui suit :
 - a. Le budget annuel des recettes et des dépenses d'investissement et d'exploitation pour l'exercice financier à venir;
 - b. L'examen des plans, procédures et structures de gestion visant à s'assurer dans la mesure du possible d'une administration et d'un contrôle efficaces des risques financiers;
 - c. Le plan de vérification et les résultats de la vérification externe;
 - d. L'élaboration des politiques du conseil d'administration en matière de gestion des fonds conformément à la législation applicable et aux rapports et contrôles financiers, d'investissements, de services bancaires, d'assurances, de dons, de legs, de dotations, d'appels d'offres et d'achats.

- 2) **Le comité des ressources humaines** formule des conseils et des recommandations au conseil d'administration relativement à ce qui suit :
 - a. Les priorités de SPM en matière de ressources humaines au chapitre de la politique de recrutement et de maintien en poste visant à ce que l'effectif de SPM reflète davantage la population de la province du Manitoba en accordant une attention particulière aux Premières Nations et en répondant aux besoins de la population francophone du Manitoba.
 - b. En collaboration avec d'autres établissements et organismes de SPM et de la province du Manitoba en ce qui a trait au recrutement, afin de contribuer à l'élaboration et à la mise en œuvre de programmes conjoints visant à recruter et maintenir en poste des professionnels et travailleurs de la santé au sein de SPM.
 - c. La défense et le soutien des stratégies de recrutement et de maintien en poste de Santé Prairie Mountain.
 - d. Les liens avec les collectivités de manière à favoriser les relations de collaboration et à les encourager au recrutement et au maintien en poste.

- 3) **Le comité de sécurité des patients et de la qualité des services** formule des conseils et des recommandations au conseil d'administration relativement à ce qui suit :
 - a. Les normes et pratiques d'amélioration de la qualité des services, de la sécurité des patients et de l'innovation en matière de soins de santé.

- b. Les structures et procédures de suivi et d'examen du rendement en matière de qualité des services, de sécurité des patients, d'information et de rétroaction de la collectivité, et de conformité aux normes d'agrément.
 - c. L'autorisation et le suivi des principales mesures et principaux indicateurs de rendement, de qualité et de sécurité des patients à l'échelle du réseau.
 - d. L'examen des rapports d'incidents critiques et les résumés d'apprentissage en matière de sécurité, ainsi que le suivi des mesures prises pour donner suite aux recommandations d'améliorations, en vue d'instaurer une culture de la sécurité et de l'apprentissage.
 - e. L'apprentissage par l'écoute des propos de patients, afin de mieux éclairer le travail du comité.
- 4) **Le comité régional d'éthique** formule des conseils et des recommandations au conseil d'administration relativement à ce qui suit :
- a. La prise de position envers un climat éthique au sein de SPM et la promotion de l'intégration d'une pratique éthique.

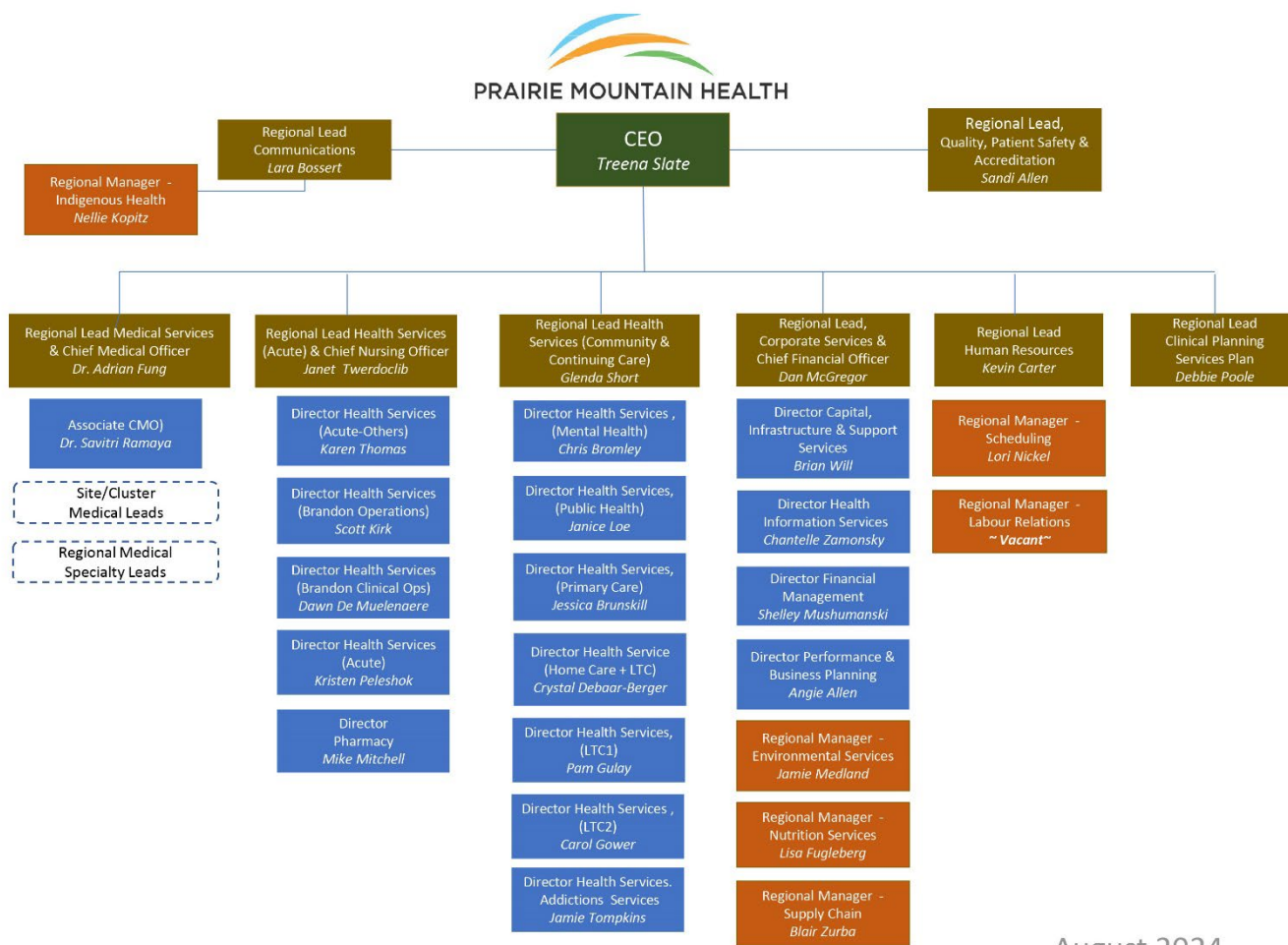


PMH Board of Directors- Front row (l-r) Lori Rodych, David Moriaux, Wanda Sandy, Donna Davidson and Jody Parsonage. Back row (l-r) Wade Schott, Jana Knight, Lon Cullen, Shep Kaastra , Carla McLean and Judy Swanson.

CONSULTATION DES PARTIES PRENANTES ET DES PARTENAIRES DE LA SANTÉ :

On a organisé des réunions dans toute la région avec les parties prenantes et les partenaires de la santé pour discuter des enjeux de la localité liés à la santé.

STRUCTURE ORGANISATIONNELLE



August 2024

Structure organisationnelle 2023 - 2024

En 2023-2024, les changements organisationnels suivants ont été apportés parmi les cadres supérieurs :

- Treena Slate a été nommée au poste de présidente-directrice générale à la suite de la retraite de Brian Schoonbaert.
- Janet Twerdoclib a été nommée au poste de chef régional des Soins actifs et infirmière en chef.
- D^r Adrian Fung a été nommé au poste de chef régional, Services médicaux et médecin hygiéniste en chef.
- Dr. Savitri Ramaya a été nommée au poste de médecin hygiéniste adjointe.
- Le poste de chef régional, Santé autochtone a été créé en 2023. Nellie Kopitz a été nommée à ce poste en mai 2023.

PLANIFICATION STRATÉGIQUE

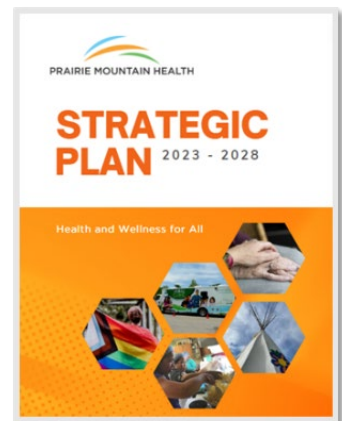
Le [Prairie Mountain Health's 2023-2028 Strategic Plan](#) (INCORPORER LA VERSION FRANÇAISE) a été présenté le 1^{er} avril 2023, conformément avec la Loi sur la gouvernance et l'obligation redditionnelle au sein du système de santé, et comme il a été approuvé; par le conseil d'administration de SPM.

Vision : Santé et bien-être pour tous

Mission : Nous nous associons à d'autres pour promouvoir et améliorer la santé par le biais de soins de santé de qualité axés sur la personne

Valeurs :

- **Intégrité :** Nous nous engageons à faire preuve d'honnêteté et à adopter un comportement éthique
- **Responsabilité :** Nous assumons la responsabilité de nos actions
- **Équité :** Nous nous efforçons d'offrir des services de santé à l'endroit et au moment où ils sont les plus nécessaires
- **Respect :** Nous croyons que la bienveillance est importante pour chacun d'entre nous autant que pour les personnes qui reçoivent nos services
- **Engagement :** Nous entrons en relations, nous écoutons et nous travaillons ensemble
- **Qualité :** Nous visons l'excellence, personnellement et collectivement



Priorités stratégiques :

- **Expérience** positive des soins de santé pour les Manitobains, centrée sur des services de santé de **qualité**
- Amélioration de la **capacité**, de la **performance** et de **l'obligation redditionnelle** au sein du **système de santé**
- **Main-d'œuvre** autonomes, adaptable et performante
- Renforcement de la **viabilité budgétaire** et de **l'optimisation des ressources**

Un plan stratégique fournit une direction sur ce qui nous sommes et quelles sont nos valeurs. En réfléchissant à l'année qui vient de s'écouler, les équipes de l'ensemble de SPM ont fait preuve d'engagement et de responsabilisation dans la mise en œuvre des priorités et des objectifs de notre plan stratégique. Il est évident qu'une planification stratégique intentionnelle favorise la collaboration, le travail d'équipe et la prise de décision éclairée. ~

Lisez attentivement le rapport annuel pour en savoir plus sur les initiatives et les activités qui visent à renforcer nos priorités et objectifs stratégiques.

COMMUNICATIONS À SPM

En 2023-2024, la région a continué d'améliorer les procédures de communication interne et externe, dont les suivantes :

Site Web – www.prairiemountainhealth.ca – SPM passe en revue continuellement son site Web public afin de mieux répondre aux besoins de nos clients et visiteurs. On y trouve notamment les horaires en temps réel des services d'urgence, mis à jour quotidiennement. Nous nous efforçons de faciliter l'accès aux actualités, aux événements, aux alertes publiques, aux renseignements sur les programmes et services, ainsi qu'aux possibilités d'emploi.

Intranet du personnel – Notre site Web interne, conçu tout particulièrement pour le personnel, permet à nos employés de trouver facilement des politiques, des renseignements sur les programmes et services de santé, un annuaire interne, des mises à jour sur la formation et des renseignements sur les emplois. L'intranet permet également de partager des fichiers pour aider le personnel à travailler en équipe. Le bulletin électronique hebdomadaire Prompt, qui s'adresse au personnel, y est également accessible.

Bulletin Health Plus – Il s'agit d'un bulletin électronique de Nouvelles accessible par abonnement, qui réduit énormément le besoin de photocopies, contribuant ainsi à la protection de l'environnement et à la réduction des dépenses. Les personnes qui aimeraient s'abonner au bulletin mensuel Health Plus peuvent le faire sur le site Web de SPM.

Soutien aux ressources humaines – En 2023-2024, l'équipe chargée des communications a mis l'accent sur la sensibilisation du public aux possibilités d'emploi et aux projets de recrutement. Un de ces projets comprenait l'achat d'une tente à auvent et de bannières à utiliser dans toute la région à l'occasion de défilés, de foires et d'activités. Cet achat a été financé par la Fondation du Centre de santé régional de Brandon.

Création de documents promotionnels – Ce service sert à aider tous les programmes et service à concevoir des documents d'information du public qui soient cohérents et faciles à comprendre, comme des brochures et des affiches.

Médias sociaux – SPM dispose de comptes actifs sur les plateformes Facebook, Instagram et X (anciennement Twitter), ainsi que d'une chaîne YouTube.


Production de vidéos – Les vidéos produites en interne et externe servent à former le personnel et à rendre des renseignements accessibles au public. D'autres servent à instruire le public en mode virtuel, par exemple après une chirurgie du genou ou de la hanche, ou pour leur rétablissement après une crise cardiaque.

Affichage numérique – Les plans d'un nouveau système de messagerie électronique sont actuellement à l'étude. Cette proposition prévoit l'expansion de notre ancien système à davantage de collectivités, et l'intégration des renseignements sur la reconnaissance des donateurs.

Bons vœux – Des messages de bons vœux continus d'être envoyés aux patients et aux résidents. En 2023-2024, 515 messages de bons vœux ont été livrés.

CONTACTEZ-NOUS :

COURRIEL : communications@pmh-mb.ca



[Prairie Mountain Health](#)
10K FOLLOWERS

[@prairiemthealth](#)
2495 FOLLOWERS

[Prairie Mountain Health](#)
Videos created for both staff and public education.
544 FOLLOWERS

[@prairiemthealth](#)
1400 FOLLOWERS

[Prairie Mountain Health](#)
602 FOLLOWERS
Started in March 2024

[in](#)

À PROPOS DE SPM

Santé Prairie Mountain veille à la santé des habitants d'une région qui s'étend du 53e parallèle jusqu'à la frontière avec les États-Unis vers le sud, et de la frontière avec la Saskatchewan jusqu'au lac Manitoba vers l'est. Elle couvre une superficie de 67 000 kilomètres.

Cette étendue se trouve sur les territoires traditionnels des Cris, des Dakotas, des Ojibwés et des Oji-Cris, et sur le territoire d'origine des Métis. La reconnaissance des territoires traditionnels et des traités confirme l'acceptation et le respect des populations autochtones passées et actuelles.

La zone géographique de SPM compte quatorze Premières Nations. Les communautés autochtones Ebb & Flow, Keeseekoowenin, O-Chi-Chak-Ko-Sipi et Skownan ont signé le traité n° 2 en 1871. Les communautés Gambler First Nation, Pine Creek, Rolling River, Sapotaweyak Cree Nation, Tootinaowaziibeeng, Waywayseecappo et Wuskwi Sipiik ont signé le traité n° 4 en 1874.

Les communautés de la Première Nation Dakota que sont Birdtail Sioux, Sioux Valley et Canupawakpa ne sont pas signataires de traités numérotés. Toutefois, nous reconnaissons qu'elles occupent des territoires au Manitoba et qu'elles ont conclu des alliances et des accords avec la Couronne.

La Manitoba Métis Federation (MMF) y compte sept régions et la population métisse provinciale dépasse largement les 120 000 représentants dans la province.

Les régions du Sud-Ouest et du Nord-Ouest de la FMM se trouvent à l'intérieur des limites de SPM, et englobent plusieurs localités ou communautés métisses du Nord affiliées à la région de The Pas de la FMM.

SPM abrite 38 colonies huttérites, toutes situées au sud du parc national du Mont-Riding.

La région couverte par SPM compte deux collectivités francophones désignées : Saint-Lazare dans le district Asessipi et Sainte-Rose dans le district du mont Agassiz. On trouve également une importante communauté francophone à la base des Forces canadiennes de Shilo et dans les environs.



PMH at a Glance

Health and Wellness for All



- Geographic area:** 67,000 sq. kms
- Number of municipalities:** 58
- First Nation communities:** 14
- Northern Community Councils:** 15
- Metis Federation Regions:** 3
- Hutterite communities:** 38

Prairie Mountain Health region (shaded green area on map to the left) is one of five Regional Health Authorities in Manitoba.

Communities listed are for area/boundary reference points only and do not indicate the total number of communities, or size of communities, within PMH.



- Population within PMH:** 168,876
- Percentage of MB population:** 12.6 %
- Indigenous population within PMH:** 31,170
- Indigenous population (as % of MB Indigenous pop.):** 13.1%
- Number of PMH employees:** 7,500
- Total number of physicians:** 244
- Number of specialists:** 81
- Nurse Practitioners:** 30



- Acute care sites:** 20
- Acute care beds:** 795
- Long term care sites:** 43
- Long term care beds:** 2,003
- Transitional care sites:** 9
- Transitional care beds:** 91
- Non-devolved (Affiliates):** 6
- Shared Health EMS (ambulance) facilities:** 28
- Psychiatry Beds:** 57
- Primary Health Care Centres:** 7
- In-House Addiction Treatment Facilities:** 2



- Dialysis Units:** 4
- MRI machines:** 2
- CT Scan machines:** 3
- Mobile Clinic:** 1
(Primary care bus)
- Community Cancer Programs:** 7
- My Health Teams:** 2
- Telehealth communities:** 27

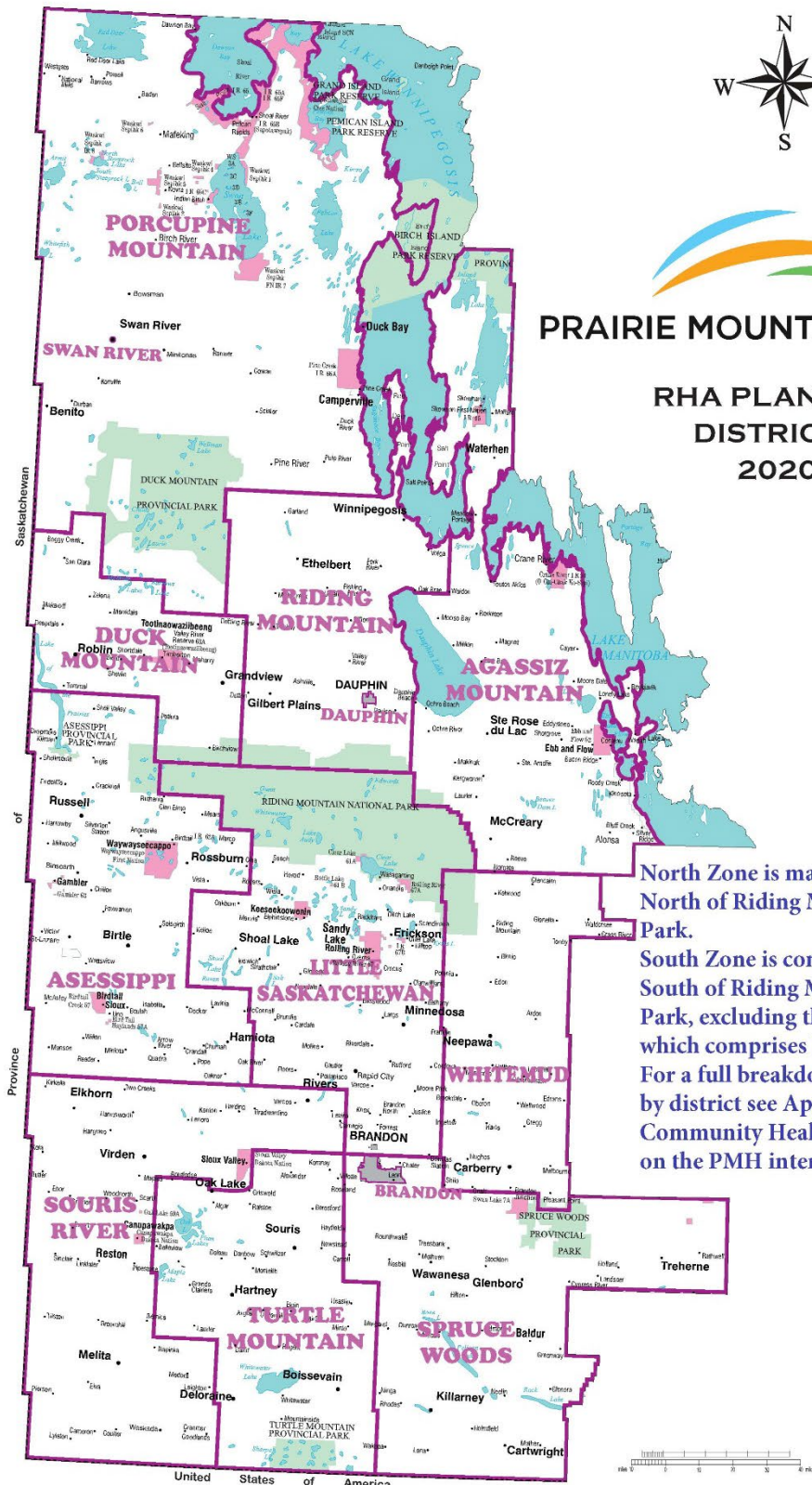
**This is a snapshot of services offered within PMH. Visit www.prairiemountainhealth.ca for information on additional services.



All numbers are subject to change and were accurate at time of creation | September 2024.

www.prairiemountainhealth.ca





PRAIRIE MOUNTAIN HEALTH

RHA PLANNING DISTRICTS 2020

North Zone is made up of all districts North of Riding Mountain National Park.

South Zone is comprised of all districts South of Riding Mountain National Park, excluding the city of Brandon, which comprises Brandon Zone.

For a full breakdown of municipalities by district see Appendix 3 in the Community Health Assessment found on the PMH internet.

REPROMAP
 PH: 204-630-3564 Fax: 204-701-2035
 email: repro@repromap.com
 www.repromap.com
 150 Main Street South - P.O. Box 770 - Carleton Place, ON N7Y 8J1



PMH se rappelle la tragédie de Carberry

Le 15 juin 2023, une tragédie impensable est survenue dans la région, lorsqu'un autobus ayant à son bord 25 personnes âgées de Dauphin est entrée en collision avec un semi-remorque près de la communauté de Carberry. Cette collision a fait dix-sept morts et huit personnes gravement blessées.

En ce jour fatidique, les services de secours se sont mobilisés pour un événement que personne n'aurait cru possible. Santé Prairie Mountain, Soins communs, les hélicoptères de la Shock Trauma Air Rescue Society (STARS) et Santé Manitoba ont uni leurs forces pour répondre à cet incident critique.

SPM a immédiatement mis en branle sont commandement en cas d'incidents. À mesure que les détails émergeaient, l'hôpital avait environ 30 minutes pour élaborer un plan initial. Médecins, personnel infirmier et inhalothérapeutes du Centre de santé régional de Brandon (CSRB) se sont organisés en cinq équipes pour administrer des soins de traumatologie aux blessés. Des membres additionnels du personnel étaient fins prêts à réaliser des radiographies et des épreuves de laboratoire et à trouver les fournitures nécessaires.

Les blessés arrivant au CSRB ont été classés par ordre de priorité et, en consultation avec Soins communs, des décisions additionnelles ont été prises pour transférer certains patients au centre de soins tertiaires le plus grand de la province, soit le Centre des sciences de la santé de Winnipeg.

Aujourd'hui, dans un monde dominé par les médias sociaux, la nouvelle de ce terrible événement s'est étendue rapidement. Les membres de famille et les êtres chers des victimes ont désespérément commencé à trouver de l'information. Lors de cette journée chaotique, les efforts de communication ont été mis à rude épreuve. Bien que le mouvement des patients dans le service de ressources virtuelles en matière de soins d'urgence et de transfert (VECTRS) du Manitoba se déroulait efficacement, de nombreux appels de demande de renseignements concernant les patients rentraient au CSRB. Ce fut une période très difficile en raison des nombreuses dynamiques impliquées. Un seul point de contact pour trouver des renseignements sur des patients a éventuellement été instauré pour fournir des réponses aux proches, bien que ce ne fut pas assez rapidement. Des organismes de prestations de services de santé ont reconnu cet écart et ont modifié leurs procédés peu après.

Dans les heures et les jours qui ont suivi l'incident, l'équipe de réponse aux incidents critiques de SPM, dirigée par le service de santé au travail et l'équipe de traumatologie communautaire de SPM, est passée à l'action. Ces équipes répondent aux événements communautaires et aux tragédies fournissant de l'aide et du soutien psychologique de première intervention dans le moment présent, ainsi que de l'éducation et des connexions aux services nécessaires pour les personnes ayant besoin de plus de soutien. Les membres de l'équipe de traumatologie communautaire, ainsi que d'autres travailleurs et professionnels en santé mentale communautaire des villes de Dauphin et de Carberry ont joué un rôle crucial dans l'organisation des nombreux soutiens qui étaient nécessaires. Ils ont fourni du soutien indispensable aux prestataires de soins de santé et au personnel des services d'intervention d'urgence. Notre objectif dans la région, en équipe avec nos partenaires, était de fournir une réponse initiale étendue et robuste à cet incident critique, ainsi qu'un suivi continu et des connexions aux soutiens nécessaires, tout en gardant notre attention sur la façon d'aller de l'avant et retourner à une vie plus normale.

Nos pensées et nos condoléances demeurent avec les familles de ceux qui ont perdu leur vie ou ont été blessés, les premiers répondants et leurs familles, les témoins, ainsi que les communautés de Dauphin, Carberry, Neepawa et Brandon. Les répercussions de cet incident ont laissé une marque indélébile sur les gens, les familles et les communautés. On ne peut qu'espérer plus jamais quelqu'un ne vive, ne soit témoin ou ne connaisse une tristesse aussi profonde que de si nombreuses personnes ont vécu en raison de cet incident tragique du 15 juin 2023.

Amélioration de la capacité, du rendement et de l'obligation redditionnelle du système de santé

- Améliorer l'accès aux services et réduire les temps d'attente.
- Affecter les ressources humaines appropriées en fonction des besoins des clients et des charges de travail du personnel.
- Faciliter l'accès des clients et du personnel à l'espace, à l'équipement et à la technologie appropriés.
- Améliorer la communication et la collaboration interne et externe.
- Améliorer l'uniformité et l'efficacité des politiques, procédures et lignes directrices régionales.
- Optimiser les modèles de prestation des services et les projets d'immobilisations afin d'assurer la durabilité et de répondre aux besoins en matière de services.

Santé Prairie Mountain (SPM) poursuit activement et de toutes les façons ses efforts de recrutement de fournisseurs de soins de santé dans la région. SPM a le plaisir de vous faire part de quelques faits saillants survenus en 2023-2024 dans certains secteurs.

PHYSICIAN/SPECIALTY RECRUITMENT

En collaboration avec la province, Soins communs et nos partenaires communautaires, SPM poursuit ses efforts visant à améliorer l'accès aux Médecins et aux services de soins primaires dans la région. Des partenariats solides avec deux programmes de résidence (Campus satellite de Brandon et l'unité de résidence en médecine familiale de Parkland à Dauphin), SPM offre aux médecins des possibilités exceptionnelles de formation en milieu rural et contribuent à l'augmentation du nombre de médecins qui continuent d'exercer dans les collectivités rurales et plus éloignées.

PMH se réjouit des possibilités associées au programme de formation en médecine familiale de deux ans qui se tiendra à Neepawa. Sous la direction du D^r Brian Milligan de la Clinique médicale de Beautiful Plains, ce programme de résidence accueillant d'abord deux résidents de 1^{ère} année, a débuté en juillet 2024. Le programme de résidence The Residency Program is funded by the University of Manitoba



PMH continues to participate in Residency recruitment events



Parkland Family Medicine Residency Unit holds Farm Day

Autres points saillants concernant le recrutement :

- SPM est parvenu à recruter des médecins de famille dans les collectivités de Virden, Dauphin, Swan River, Russell, Deloraine, Glenboro, Minnedosa, Erickson et Hamiota. Un chirurgien orthopédiste, un psychiatre, un ophtalmologiste, des chirurgiens généralistes et des auxiliaires médicaux ont également été recrutés à Brandon.
- L'un des projets exploités par la région dans le cadre de sa stratégie globale de recrutement est le programme provincial appelé Medical Licensure. Ce programme aide les médecins formés à l'étranger à obtenir leur permis d'exercice à l'étranger en tant que médecin de soins primaires (médecins de famille) au Manitoba. En échange d'un parrainage régional, les Médecins de ce programme acceptant d'exercer dans leur propre collectivité pendant quatre ans. Le programme jouit de l'appui du Max Rady College of Medicine de l'Université du Manitoba, du Collège des médecins et chirurgiens du Manitoba et de Santé Manitoba. Les collectivités qui en ont profité en 2023-2024 sont Swan River, Russell, Virden, Hamiota et Glenboro. Tous les médecins du programme ont commencé à travailler en septembre ou octobre en 2023.
- Le programme Home for the Summer est un projet d'été pour les étudiants de diverses professions. C'est le Réseau des fournisseurs de soins de santé du Manitoba qui coordonne ce projet ayant permis à dix étudiants de première année et de deuxième année en médecine familiale rurale, en obstétrique et gynécologie, en médecine d'urgence, en pathologie, en oncologie, en traitement des dépendances et en milieu hospitalier (hospitaliste).
- La région continue de recruter et de retenir des assistants médicaux. Il y a des assistants médicaux au CRSB, au Centre de santé régional de Dauphin et au Centre de santé de Swan Valley à Swan River (médecine). Il y a également des assistants médicaux au CSRB en soins hospitaliers, psychiatrie et néphrologie.

ÉTUDIANTS EN MÉDECINE DE L'UNIVERSITÉ DU MANITOBA

En partenariat avec le Réseau des fournisseurs de soins de santé du Manitoba et le Max Rady College of Medicine de la faculté des sciences de l'Université du Manitoba, SPM a accueilli des étudiants en médecine dans le cadre de deux initiatives annuelles : Le Groupe d'intérêt des étudiants en médecine pour les régions rurales (janvier 2024) et la Semaine rurale (mai 2023). Ces deux initiatives promeuvent les avantages de l'exercice de la médecine dans les collectivités rurales, de même que les diverses possibilités offertes quant au mode de vie.



Physicians and medical students in Russell

Un nombre record de 55 étudiants de première et de deuxième année ont participé à l'activité du Groupe d'intérêt des étudiants en médecine pour les régions rurales dans les communautés de Brandon, Dauphin, Hamiota, Neepawa, Roblin, Russell, Souris, Sainte-Rose et Treherne.

INFIRMIÈRES PRATICIENNES

Une décennie s'est écoulée depuis que le Manitoba a désigné le 18 novembre 2013 comme étant la toute première journée des infirmières praticiennes et le rôle que joue les infirmières praticiennes (IP) dans la prestation des services de soins de santé demeure évident.

Santé Prairie Mountain (SPM) continue de s'engager à établir une main-d'œuvre durable qui répond aux besoins actuels et futurs de la région. L'un des axes prioritaires visant à renforcer les capacités consiste à recruter et maintenir en poste un plus grand nombre d'IP.

Santé Prairie Mountain (SPM) emploie 30 IP qui fournissent des services à 31 collectivités. Le plus récent poste ayant été comblé se situe à Swan River. Les IP fournissent également des services dans 10 communautés des Premières Nations, y compris Sapotaweyak, Skownan, O-Chi-Chak-Ko-Sipi, Tootinaowaziibeeng, Ebb & Flow, Sioux Valley, Waywayseecappo, Keeseekoowenin, Birdtail Sioux et Canupawakpa, ainsi que dans la communauté métisse de Waterhen.

Les IP travaillent dans divers milieux et en collaboration avec des médecins et d'autres fournisseurs de soins de santé. Elles fournissent notamment des services dans les soins primaires, les soins de longue durée, les soins actifs, les soins urgents, les cliniques pour adolescents/jeunes, les centres de santé et les cliniques de collègues communautaires et d'universités, ce qui comprend des quarts de travail à la clinique mobile (autobus de soins primaires) et au 7th Street Health Access Centre de Brandon.



Nurse Practitioner Sherie Wray is one of two NP's providing service at the primary care clinic in Carberry.

SPM a élaboré sa propre version de l'initiative Formez vos propres infirmières praticiennes en offrant du soutien financier lorsque cela est possible afin que les infirmières ayant un baccalauréat en sciences infirmières puissent perfectionner leurs compétences afin de devenir des infirmières praticiennes. À la fin de leur formation, elles occupent un poste vacant dans une région communautaire en vertu d'un contrat de service postformation.

Pour obtenir de plus amples informations sur les infirmières praticiennes dans SPM, visitez le site Web de SPM :

<https://www.pmh-mb.ca/nurse-practitioners> (en anglais seulement)

INTERNATIONAL HEALTHCARE PROVIDER RECRUITMENT

SPM a accueilli chaudement des travailleurs de la santé des Philippines ayant été recrutés dans le cadre de l'initiative manitobaine de recrutement de travailleurs de la santé aux Philippines. Depuis les premières arrivées dans la région en novembre 2023, 15 professionnels de la santé formés à l'étranger ont été recrutés à SPM en 2023 et 2024.

Ces nouveaux professionnels de la santé étaient composés d'infirmières et d'infirmiers ainsi que d'aides en soins de santé formés à l'étranger. Les recrues ont entrepris leur carrière à SPM dans les communautés de Brandon, Dauphin, Hartney, Minnedosa, Neepawa, Swan River, Virden et Russell. SPM continue de travailler avec ses partenaires provinciaux pour recruter davantage de professionnels de la santé dans plus de communautés régionales au cours de l'année à venir. Dans le cadre de cette initiative, on s'attend à ce que 13 professionnels de la santé additionnels formés à l'étranger arrivent dans la région en 2024 et 2025.



Top left, Hartney Health Centre welcomed health care aide Danil Hebrio. Middle, health care aide Katrin Olarte started at West-Man Nursing Home in Virden. At right, Vicente Ganzon, health care aide, dons a Swan Valley Stampeders hockey jersey in Swan River where he works in long term care. Bottom left, the Dauphin Personal Care Home welcomed new health care aides Jamaica Alabot and Andrea Almodo in February 2024. Middle, Registered Nurse Shayne Salonga checks out the Russell welcome sign. Bottom right, Brandon's Fairview Home said hello to health care aide Betty Jean Malagum.

PMH RECRUITMENT INITIATIVES BY THE NUMBERS



April 1, 2023- March 31, 2024

HOME FOR THE SUMMER

12 Post-secondary students participated in the HFTS program.

MICRO-CREDENTIAL HEALTH SUPPORT WORKER ORIENTATION

74

Newly hired non-certified Health Care Aides and Home Care Attendants participated in micro-credential training on line.

CAREER FAIRS / CAREER PRESENTATIONS

In 2023 attended the following:

- 26 College/University Career Fairs or Career Presentations
- 24 High School Career Fairs or Career Presentations
- 20 Public Career Events/Fairs
- 6 Health Care Career Expos

HCA BRIDGING INITIATIVE

29 staff members certify as HCAs through the Health Care Aide Bridging Initiative

JOB SHADOWS / WORK EXPERIENCES / TAKE YOUR KID TO WORK DAY

46 Job Shadows/Work Experiences in 2023

67 Students participated in Take your Kid to Work Day

CLINICAL PLACEMENTS

343

Clinical placements requested from Jan - Dec 2023

Programme HOME for the SUMMER

Douze (12) étudiants de programmes postsecondaires ont participé au programme Home for the Summer, soit à des postes d'été pour étudiants en santé mentale, pharmacie, ressources humaines, services de soutien à la collectivité, thérapie respiratoire, santé publique, services environnementaux, services thérapeutiques et services de nutrition.

MICRO-CERTIFICATION DE TRAVAILLEURS DE SOUTIEN EN SOINS DE SANTÉ

En octobre 2023, SPM a offert une orientation/formation de sept jours pour les aides en soins de santé et les aides en soins à domicile non certifiés nouvellement embauchés. Red River College Polytech a fourni une orientation en ligne et le Assiniboine College a fourni une formation en personne aux campus de Brandon et Dauphin. Au cours de l'année dernière, 74 nouveaux aides en soins de santé et aides en soins à domicile non certifiés nouvellement embauchés ont participé à ces formations.

INITIATIVE DE TRANSITION POUR LES AIDES EN SOINS DE SANTÉ

L'initiative de transition pour les aides en soins de santé vise à développer les compétences des aides en soins de santé non certifiés déjà embauchés afin qu'ils deviennent des aides en soins de santé certifiés. Les programmes de transition pour les aides en soins de santé, offerts dans divers établissements d'enseignements, sont financés par le gouvernement du Manitoba. Au cours de la dernière année, 29 membres du personnel sont devenus des aides en soins de santé certifiés grâce à ces initiatives.

PROGRAMMES DE FORMATION PRATIQUE EN SCIENCES INFIRMIÈRES

PMH continue d'engager les participants aux programmes de formation pratique en sciences infirmières et les intervenants à divers établissements. En janvier 2024, la ville de Neepawa s'est associée au Assiniboine College (ACC) afin de créer un nouveau centre comme carrefour rural de formation. Une formation pratique en sciences infirmières de deux ans a été le premier programme à être mis sur pied par le Assiniboine College. L'édifice nouvellement rénové servait auparavant comme le détachement de la GRC de la communauté. Le programme de formation pratique en sciences infirmières de Neepawa a commencé en janvier 2024 avec 16 étudiants et devrait prendre fin en août 2025. C'est de bon augure pour combler les postes au Centre de santé de Neepawa existant et au nouvel hôpital de Neepawa dont la construction devrait être achevée en 2026.

Le programme de formation pratique en sciences infirmières qui a débuté en septembre 2022 à Virden a pris fin en mai 2024. Dix-sept personnes ont obtenu leur diplôme dans le cadre de ce programme. Un deuxième programme sera offert par le Collège Assiniboine à Virden débutera en septembre 2024 et se terminera en mai 2026.

Tout au long de l'année, SPM reste en contact avec de nombreux autres partenaires éducatifs. L'Université de Brandon offre un baccalauréat en sciences infirmières et en soins infirmiers psychiatriques à Brandon. University

College of the North à Swan River offre des programmes de formation pour les aides en soins de santé et un diplôme de sciences infirmières. D'autres établissements privés offrent une formation dans un domaine lié aux soins de santé que les résidents et le personnel ont accédée, entre autres The Learning Company, Herzing Career College et Louis Riel Vocation College.

INFIRMIÈRES DE LIAISON EN SANTÉ MENTALE

Au printemps 2023, deux postes permanents d'infirmières de liaison en santé mentale au service des urgences du Centre de santé régional de Brandon ont été établis à la suite du succès d'un projet pilote. Le service des urgences du Centre de santé régional de Dauphin a maintenant deux infirmières de liaison en santé mentale. Ces postes sont en place depuis 2019.

Les infirmières de liaison en santé mentale (appelées infirmières psychiatriques d'urgence dans d'autres régions) travaillent en poste dans les services des urgences auprès des personnes aux prises avec un problème de santé mentale ou de dépendance. Elles travaillent aux côtés du personnel des services d'urgence ainsi que du personnel de psychiatrie et du programme de santé mentale.

Ce programme procure le soutien nécessaire aux services d'urgence et permet aux autres services d'urgence et de crise, comme l'unité mobile d'intervention d'urgence, de combler d'autres besoins communautaires.

DURÉE D'HOSPITALISATION DES NOUVEAUX-NÉS

Un projet d'amélioration de la qualité qui a été mis sur pied en 2021 à l'unité de soins néonataux intensifs au Centre de santé régional de Brandon (CSRB) a été complété. Ce projet visait à réduire la durée des hospitalisations des nouveau-nés, car un séjour plus court peut avoir des répercussions favorables sur l'expérience des patients et des familles et améliorer le flux des patients à l'hôpital.

Le nombre de nouveau-nés ayant des séjours prolongés a diminué de 58 en 2018-2019 à 23 en 2022-2023. Chez les nouveau-nés ayant vécu des séjours prolongés, l'hypoglycémie néonatale (faible taux de sucre dans le sang) était le principal diagnostic (principal problème) dans 30 cas (52 %) en 2018-2019 et seulement 7 cas (30 %) en 2022-2023.

CLINIQUE MOBILE D'ACCÈS RAPIDE AUX TRAITEMENTS DES DÉPENDANCES

En partenariat avec Santé Canada et Soins communs, un projet pilote de 18 mois faisant appel à une clinique mobile d'accès rapide aux traitements des dépendances dans des collectivités rurales et autochtones choisies s'est terminé le 31 mars 2024. Ce projet pilote était une occasion d'apprentissage afin de mieux comprendre comment SPM et d'autres partenaires peuvent fournir un meilleur accès aux traitements des dépendances hors des centres urbains.

Santé mentale et dépendances et le programme de soins primaires ont travaillé ensemble avec des ressources communautaires afin de fournir des cliniques sans rendez-vous une fois par semaine (toutes les deux semaines dans certaines communautés). Toute l'équipe, y compris un médecin ayant joué un rôle intégral, a fourni du soutien et des soins empreints de compassion aux personnes qui cherchent de l'aide pour l'usage de substances.

Le financement accordé par Santé Canada pour ce projet pilote a pris fin le 31 mars 2024. Malgré la fin du programme, de nombreux liens communautaires et partenariats ont été établis grâce à ce projet. Un médecin de soins primaires exerçant à Russell continue de travailler chaque semaine avec l'un des travailleurs communautaires en toxicomanies de SPM afin de fournir des services holistiques à ses patients ayant des problèmes de santé mentale ou de dépendance. Un partenariat a également été créé avec la collectivité des Premières Nations Waywayseecappo où un travailleur communautaire en toxicomanies qui assiste la communauté Waywayseecappo en fournissant des programmes individuels et de groupe plus près de chez eux.

PRISE EN CHARGE DU SEVRAGE MÉDICAL

Au printemps 2023, SPM a mis sur pied un service de sevrage médical (MedWMS) au Centre de santé régional de Brandon en réservant quatre lits pour la prise en charge avec hospitalisation pour les cas de sevrage sévère ou compliqué. Les patients aux prises avec un problème de dépendance peuvent nécessiter une hospitalisation pour la prise en charge de la phase aiguë de leur sevrage.

L'équipe se compose d'un personnel infirmier, d'aides en soins de santé, de travailleurs sociaux, d'un intervenant parmi les pairs et d'un médecin spécialisé en toxicomanies qui travaillent ensemble pour fournir des soins.

L'équipe MedWMS travaille étroitement avec des fournisseurs de soins de santé aiguilleurs, les participants et leurs aidants naturels.

Dans l'élaboration de ce programme, l'équipe mettait un accent concerté sur la façon d'établir des liens sur les services liés aux toxicomanies dans la communauté ne nécessitant pas une visite au service d'urgence. Avant le congé du patient, l'équipe aide les personnes à entamer l'étape suivante de leur parcours de rétablissement. Ensemble, nous faisons une différence notable dans la vie des personnes que nous aidons en les guidant vers l'espoir, la guérison et un meilleur avenir.

CLINIQUE MOBILE DE PRISE EN CHARGE DU SEVRAGE

SPM a été privilégié de mettre sur pied des services de gestion du sevrage médical à Brandon et dans un rayon 150 km autour de la ville. Ce service fournit une autre option aux personnes qui souhaitent se désintoxiquer avec du soutien tout en demeurant dans leur communauté et leur demeure.

Avec la mise sur pied de ce service, en collaboration avec le Service de sevrage médical, Santé Communautaire, Services d'aide au logement et Services de soutien au sevrage, SPM offre maintenant trois niveaux de prise en

charge du sevrage pour appuyer le parcours de rétablissement des personnes vivant à Brandon et dans les environs. MobWMS fournit une prise en charge du sevrage dans la communauté qui ne nécessite pas une hospitalisation. L'équipe inclut un coordonnateur de ressources en santé mentale et dépendances, une infirmière en gestion du sevrage, un intervenant de soutien par les pairs, un travailleur de soutien aux communautés autochtones, un animateur d'activités et un médecin spécialisé en toxicomanies qui travaillent tous ensemble afin de fournir des soins pour une durée allant jusqu'à 30 jours.

RE/ACT PROGRAMMING

En août 2023, SPM a réussi à obtenir un financement additionnel pour poursuivre et élargir le programme RE/ACT (Recovery Education for Addictions and Complex Trauma) qui était d'abord un projet pilote mis sur pied par les Services en dépendances, est maintenant étendu pour inclure des facilitateurs formés additionnels dans le programme Santé mentale et dépendances, ainsi qu'un partenaire communautaire. Sept autres facilitateurs ont été formés ou devraient terminer leur formation en date du 31 mars 2024.

Le programme emploie un modèle de traitement intensif en groupe et individuel pour travailler avec les personnes au sein de la collectivité qui sont aux prises avec des troubles de dépendances et de traumatismes. Le financement a doublé le nombre de programmes intensifs en groupe offerts chaque année (maintenant 6 par année), a permis d'ajouter une composante de soins après traitement en groupe et a aidé à renforcer les partenariats avec des programmes communautaires desservant une population similaire.

La rétroaction et la participation continuent d'être très positives, ce qui souligne le besoin de traiter simultanément les traumatismes et les dépendances. Le taux d'achèvement du programme intensif de 12 semaines (5 séances par semaine) s'élève à 83 % depuis la mise en œuvre de cette expansion.

RECOVERY BEYOND 21

En juin 2023, Recovery Beyond 21 a été instauré au centre de traitement interne des dépendances de Parkwood (situé à Brandon). Recovery Beyond 21 offre une option de traitement en lits de plus longue durée ainsi qu'une option de traitement de jour pour les personnes qui luttent contre des dépendances. Recovery Beyond 21 est un programme de six semaines que les personnes peuvent entreprendre après avoir terminé le programme de 28 jours situé à Parkwood ou le programme de 28 jours situé à Willard Monson House (à Sainte-Rose-du-Lac).

Recovery Beyond 21 est principalement autodirigé et est fondé sur un modèle de rétablissement et sur les principes de la thérapie cognitivo-comportementale. La rétroaction et la participation globale des clients ont été très positives, ce qui souligne le besoin de traitements plus approfondis de plus longue durée.

WILLARD MONSON HOUSE

Willard Monson House est un centre de traitement à court terme des dépendances situé à Sainte-Rose-du-Lac. En septembre 2023, Willard Monson House a prolongé la durée du programme de 21 jours à 28 jours, ce qui a permis de rendre le programme plus souple au cours de la première semaine du programme afin de stabiliser et d'intégrer les participants dans le programme.



En octobre 2023, Willard Monson House a augmenté le nombre de lits de 22 à 28 lits. L'ajout de six lits additionnels pour les femmes a aidé en partie à réduire le temps d'attente pour le traitement interne d'une moyenne d'environ 90 jours à 50 jours à compter du 31 mars 2024.

REGISTRE CENTRAL POUR L'AIGUILLAGE DES SOINS PRIMAIRES AUX SOINS PSYCHIATRIQUES

Au cours des trois dernières années, SPM a connu une pénurie importante de psychiatres dans la région. Pour assurer un accès continu et amélioré aux soins psychiatriques, SPM a mis sur pied un registre central et en assure la gestion. Le Registre centralisé en psychiatrie répond aux demandes de consultation en psychiatrie provenant de médecins de famille et d'infirmières praticiennes qui souhaitent obtenir des recommandations thérapeutiques pour leurs patients.

À mesure que de nouveaux psychiatres sont embauchés dans notre région, notre capacité à traiter ces aiguillages et à les orienter vers un psychiatre augmente. L'objectif vise à ce que les fournisseurs de soins primaires aient accès en temps opportun à une consultation avec un spécialiste afin d'obtenir des recommandations en l'espace de quatre à six semaines. À l'automne 2024, SPM devrait avoir le même nombre de psychiatres dont la région disposait avant la pénurie.

SUIVI D'INTENSITÉ FLEXIBLE (SIF)

Au printemps 2023, SPM a réorienté la prestation des services au sein du programme de réadaptation sociale afin d'inclure le Suivi d'intensité flexible (SIF; aussi connu sous l'appellation anglaise *Flexible assertive community treatment [FACT]*). Cette réorientation a engendré des changements d'effectif, des processus, de la couverture géographique et des critères d'admissibilité au programme afin de mieux répondre aux besoins émergents des communautés que nous desservons.

SIF est un modèle de traitement et de soutien en santé mentale fondé sur des données probantes qui fusionne les bienfaits du traitement individuel et de l'approche d'équipe. Ceci permet une transition harmonieuse entre les besoins de services d'intensité élevée et moins élevée en fonction de l'acuité.

L'équipe du SIF de SPM est composée de personnel dévoué, notamment : personnel infirmier, travailleurs sociaux, ergothérapeutes, infirmières praticiennes, travailleurs de soutien Communautaire, animateurs d'activités, surveillants, psychiatres, médecins et intervenants de soutien par les pairs. L'objectif vise à fournir un soutien flexible aux personnes souffrant de troubles de santé mentale graves et persistants. L'équipe aide les clients à améliorer leur confiance en soi, leur santé et leur bien-être dans les aspects de leur vie qui sont important pour eux.

Expérience de santé positive pour les Manitobains avec un accent sur des services de santé de qualité

-S'engager auprès des clients, des familles et des partenaires communautaires, y compris les populations mal desservies, afin de fournir des services ciblés fondés sur les besoins.

-Accroître la sensibilisation du public à l'égard des services de santé.

-Améliorer la sécurité des clients et les résultats.

-Parfaire les programmes et les approches afin d'améliorer l'autogestion des maladies chroniques.

-Promouvoir la qualité de vie et le mieux-être mental, physique et spirituel dans tous les programmes.

INITIATIVE PATHS

En partenariat avec le Manitoba HIV Program, SPM a récemment mis sur pied le programme d'accès aux traitements et au soutien pour les personnes atteintes du VIH (*Program to Access Treatment for HIV and Support*, ou PATHS, en anglais). Le programme PATHS de SPM est situé actuellement au 7th Street Health Access Centre (HAC) à Brandon. Ce programme est un modèle interdisciplinaire de prestation de soins d'approche qui fournit une gestion intensive de cas pour les personnes vivant avec le VIH au Manitoba qui n'ont pas jamais reçu de soins pour le VIH ou qui ont reçu des soins pour le VIH et en situation de précarité. Les objectifs de l'équipe clinique d'approche sont les suivants :

- Fournir des soins globaux ainsi que des soutiens psychosociaux aux personnes vivant avec le VIH,
- Offrir et recommander des services culturellement sécurisants par et pour les Autochtones,
- Accompagner les personnes atteintes du VIH afin qu'elles accèdent à des médicaments et qu'elles les prennent régulièrement,
- Orienter les personnes vivant avec le VIH vers des services et des soins primaires de longue durée.



PATHS team members Megan Scott (right) and Amy Smitzniuk-Janz. Megan is a PATHS Nurse at 7th Street HAC and Amy is a Community Social Worker (also at 7th Street HAC) helping with PATHS clients.

L'équipe PATHS est composée d'une infirmière, d'une travailleuse sociale et d'un travailleur des services d'approches. Cette équipe fournit des services aux clients vulnérables et marginalisés qui ont reçu un diagnostic de VIH, principalement dans la ville de Brandon.

CLINIQUES DE SOINS PRIMAIRES D'APPROCHE UTILISANT L'APPROCHE DE RÉDUCTION DES MÉFAITS

Les cliniques de soins primaires d'approche sont des cliniques de soins primaires interdisciplinaires gérées par SPM qui se tiennent une fois par semaine à deux emplacements (Dauphin et Swan River). La clinique utilise une démarche de réduction des méfaits afin de fournir des soins primaires exhaustifs aux personnes qui sont confrontées à des obstacles dans l'accès à leur système de médical en raison de la consommation de substances et des inégalités sociales.

La prestation des soins primaires est assurée par une infirmière autorisée, des conseillers en toxicomanies et des médecins en liens avec des spécialistes à Winnipeg. On met l'accent sur l'accès aux traitements locaux des dépendances, ainsi qu'aux services et soutiens de santé sexuelle et reproductive. Dans chaque clinique, une infirmière autorisée assiste les clients dans leurs soins primaires qui peut inclure la gestion des soins, le suivi et l'ajustement du traitement et l'aiguillage vers des soins spécialisés et des ressources communautaires. L'infirmière discute des besoins immédiats du client et fait tous les efforts possibles pour l'orienter vers les services appropriés.

D'importants partenariats ont été établis, notamment : pharmacies communautaires, médecins de famille, infirmières de santé publique, travailleurs communautaires en santé mentale, équipes de santé autochtones, Association canadienne pour la santé mentale, Aide à l'emploi et au revenu.

MON ÉQUIPE SANTÉ DE SWAN VALLEY

Les portes de Muskik-Wi-Gamik (Medicine Place en anglais) ont été ouvertes en juin 2022 grâce à un partenariat avec Mon équipe santé de Swan Valley et l'Office de la santé de la Nation cri Sapotaweyak. Depuis son ouverture, des services ont été offerts dans la collectivité Sapotaweyak, notamment des services sur rendez-vous d'une infirmière praticienne (3 jours par semaine), des visites à domicile des aînés, du soutien par des pairs contre les dépendances et des services de réduction des méfaits.

Mon équipe de santé de Swan Valley qui a été mise sur pied en 2018 est composée d'une équipe interdisciplinaire de professionnels de la santé qui travaillent en partenariat avec la Clinique de soins primaires de Swan Valley, l'Office de la santé de la Nation cri Sapotaweyak et l'Office de la santé de la Nation Wuskwi Sipiik. Les objectifs de l'équipe visent à fournir un accès harmonieux à des soins de qualité particulièrement pour les populations vulnérables.



INFECTIONS TRANSMISES PAR VOIE SEXUELLE ET PAR LE SANG

À la suite des modifications récentes apportées à la Loi sur les professions de la santé réglementées (acte réservé 9), le travail est actuellement en cours pour élargir le dépistage des infections transmises par voie sexuelle et par le sang par la Santé publique et l'outil de décision clinique quant aux infections transmises par voie sexuelle afin d'inclure les intervenant des soins de santé primaires et de la santé mentale. Lorsque le travail sera finalisé, des infirmières sélectionnées de santé publique, de soins de santé primaires et de santé mentale seront en mesure de dépister et de traiter les infections transmises par voie sexuelle non compliquées sous leur propre nom/désignation sans avoir besoin d'une requête d'une infirmière praticienne ou d'un médecin. Ce changement augmentera l'accès des clients au dépistage et au traitement, ainsi que la capacité des infirmières praticiennes et des médecins à se concentrer sur d'autres aspects des soins primaires.

PROGRAMME DE SENSIBILISATION AUX MALADIES CHRONIQUES

Le programme de sensibilisation aux maladies chroniques a mis sur pied des cours virtuels en 2023-2024. Ces cours virtuels offerts par Microsoft Teams, ont permis aux participants à des vidéoconférences afin de discuter de modes de vie sains et d'offrir des stratégies pour améliorer la globalement la santé et le bien-être. Parmi ces cours, une série de cours sur le diabète a été offerte qui fournissait des informations essentielles sur le diabète et sur la façon de manger plus sainement afin de prévenir ou de maîtriser le diabète. Il y a eu également des cours sur la gestion du cholestérol et faits essentiels de la prise en charge de la tension artérielle.

CAMPAGNES D'IMMUNISATION DE SPM

La Santé publique de Santé Prairie Mountain (SPM) s'est efforcée de s'assurer que les communautés que nous desservons peuvent se rattraper avec confiance afin de recevoir leurs vaccins recommandés qui protègent des infections pouvant entraîner des complications graves, comme la coqueluche, la polio, la méningite, la rougeole, les oreillons et la varicelle.

L'importance de l'immunisation et des initiatives d'approche a été publicisée dans les pages des médias sociaux de SPM, dans les articles de journaux, la radio, des appels téléphoniques et des lettres de suivi aux familles. Les vaccins étaient offerts à divers endroits, y compris des parcs, des centres commerciaux, des centres d'amitié, des églises, des centres de jour, des événements d'approche, des écoles et des bureaux de santé publique. Les infirmières de santé publique étaient disponibles pour forger des relations empreintes de soutien et fournir de l'éducation aux clients et aux familles qui vivent dans nos communautés. De plus, les cliniques d'immunisation opéraient selon un horaire alterné ou pendant des heures d'ouverture plus longues afin d'assurer une plus grande accessibilité.



La campagne de vaccination contre la grippe saisonnière de 2023 de SPM a officiellement débuté à la fin d’octobre et a duré jusqu’à la fin de novembre. Le vaccin contre la COVID et le vaccin antipneumococcique ont également été offerts dans toutes les cliniques communautaires ouvertes au public. Outre des dates dépassant celles des campagnes précédentes, plus de 100 communautés et cliniques mobiles ont participé dans SPM.

EN SANTÉ ENSEMBLE, AUJOURD’HUI

En santé ensemble, aujourd’hui est une initiative financée par la province qui vise à bâtir des communautés saines en utilisant une approche de développement des collectivités. En santé ensemble, aujourd’hui est une initiative Populaire conçue pour aider à réduire les maladies chroniques au Manitoba. Ce programme est disponible dans tous les offices régionaux de la santé dans la province et est appuyé par Santé Manitoba. Chaque année, les communautés de SPM ont l’occasion de faire la demande de fonds pour élaborer et appuyer des activités locales de prévention comportant quatre piliers : alimentation saine, activité physique, réduction de l’usage du tabac et bien-être mental. L’approche utilisée pour mettre en œuvre les projets En santé ensemble, aujourd’hui est décrite comme étant menée par la communauté, coordonnée dans la région et appuyée par le gouvernement. En utilisant une approche de développement Communautaire, le but de l’initiative En santé ensemble, aujourd’hui est d’encourager le gouvernement, les organisations et les communautés à travailler ensemble de façon à rassembler les gens pour tirer parti des forces de la collectivité et améliorer le bien-être de tous les résidents de SPM.



Au sein de SPM, le financement annuel pour l’initiative En santé ensemble, aujourd’hui est divisé en trois régions géographiques : Nord, Sud et Brandon. Chaque zone examine et octroie les fonds indépendamment des autres zones.

Number of HTN-funded projects in 2023-24			
North Zone	South Zone	Brandon Zone	Total
26	28	15	69

Des 69 projets subventionnés, 58 visaient à améliorer le bien-être mental, 35 amélioraient l’activité physique, 26 amélioraient une alimentation saine et 2 portaient à réduire l’usage du tabac (certains projets portaient sur plus d’un pilier). Entre les trois zones, il y a eu également 30 projets de plan d’action menés par Promotion de la santé qui ont abordés les 4 piliers d’une vie saine (certains de ces projets de plan d’action sont à l’échelle de la région).

ATELIERS SAFETALK

SPM a mené des ateliers SafeTALK dans certaines communautés en 2023-2024. SafeTALK est un programme de Living Works qui enseigne aux membres de la communauté comment reconnaître les personnes ayant des pensées suicidaires et les orienter vers des ressources de prévention du suicide. En anglais, « Safe » est l'acronyme pour « Suicide Alertness for Everyone ». L'atelier enseigne aux participants les étapes pour devenir une aide vigilante, prendre confiance et se sentir prêt à intervenir auprès des personnes ayant des pensées suicidantes. Les ateliers ont également fourni des informations à jour sur les types de programmes et de soutiens communautaires qui sont offerts à ces personnes.

CAMP BRIDGES

En mai 2023, SPM a tenu son 15^e Camp Bridges annuel au Circle Square Ranch, à Austin, Manitoba. Ce camp de fin de semaine est organisé pour les enfants et les adolescents qui ont perdu un être cher. L'objectif du Camp Bridges est d'aider les enfants et les adolescents à vivre leur deuil grâce à des activités conçues pour partager leur peine et honorer leurs souvenirs dans un environnement communautaire chaleureux.

Camp Bridges fournit un cadre sécuritaire, compréhensif et amusant pour que les enfants et les adolescents endeuillés apprennent qu'ils ne sont pas seuls dans leur deuil et qu'ils sont libres à parler de leurs pensées et sentiments avec leurs pairs qui vivent une expérience similaire. Ce camp vise à compléter les services existants aux jeunes endeuillés en leur offrant une fin de semaine de soins, de partage et de souvenirs.

La préparation pour la prochaine fin de semaine du Camp Bridges qui aura lieu en mai 2024 se poursuit tout au long de l'année.

NOTIFICATIONS DE SERVICES

Les problèmes de personnel dans un certain nombre d'établissements régionaux de santé de l'ORS de SPM ont nécessité un rajustement temporaire de l'horaire des services d'urgence et d'hospitalisation à plusieurs établissements, afin d'assurer. Les difficultés consécutives aux congés et aux vacances du personnel, et aux postes encore à pourvoir, ont fait l'objet de discussions avec les médecins responsables, le personnel de l'établissement, les parties prenantes de la collectivité et les partenaires (représentants communautaires).

Malgré la situation dans les services d'urgence, les hôpitaux demeurent ouverts. Lorsque le nombre de fournisseurs de soins de santé est limité dans un établissement, nous nous assurons qu'au moins un service d'urgence est stratégiquement doté dans les régions avoisinantes du secteur.

La direction de SPM examine constamment les occasions pour assurer le remplacement du personnel, y compris l'utilisation d'agences de personnel infirmier et le programme provincial de suppléance, dans le cadre duquel les médecins acceptent de couvrir des quarts de travail où il y manque de personnel. La réserve provinciale de

personnel infirmier flottant qui est relativement nouvelle a vu un nombre accru de personnes s'étant inscrites à cette initiative.

SPM demeure fortement engagé à informer le public des interruptions de service par des campagnes d'information promptes, notamment par des messages sur les médias sociaux et la circulation d'affiches dans les collectivités touchées. Nous sommes dévoués à la transparence et à s'assurer que le public est informé des changements apportés aux services de soins de santé. Ces notifications avisent également le public d'appeler à l'avance pour savoir si leur service des urgences est ouvert et leur rappellent de consulter régulièrement le site Web de SPM pour connaître les plus récents horaires des services d'urgence. L'information affichée en ligne à l'intention du public indique le statut des services d'urgence.

Toutes les mises à jour des horaires se trouvent sur le site Web de SPM :

<https://www.prairiemountainhealth.ca/emergency-department-schedules> (en anglais). Pendant tout ce temps, SPM n'a jamais cessé de recruter des professionnels de la santé dans de nombreux secteurs, de même que des médecins.

CLUBS HERO

SPM assure la coordination et d'autres formes d'aide au Club HERO (Helping Everyone Reach Out) par l'entremise de son programme de santé mentale. Dauphin a été l'un des quatre premiers emplacements du Club HERO établis dans la région en 1994. Les autres sites se trouvent à Roblin, Russell et Swan River.



Ces clubs sont gérés par ses membres et sont donc des entités uniques. Toutefois, les membres et le personnel de chacun de ces clubs se réunissent tout au long de l'année afin de discuter des enjeux et des possibilités qui affectent tous les clubs. Ainsi, bien que chaque club soit Independent, ils partagent de nombreuses similarités.

Le Club Hero a pour modèle « une communauté au sein d'une communauté », permettant aux membres et à la communauté de fournir de l'information au grand public sur les maladies mentales et de donner le ton que le rétablissement est possible. Sa devise est : « Un endroit où aller, un endroit où grandir, une garantie! »

L'organisation du club est assurée par l'engagement de surveillants qui appuient le personnel. Certains surveillants sont très impliqués dans le club et assument le rôle de coordonnateurs. Ils sont responsables d'animer les programmes et les activités conformément au plan de service du Club Hero, en s'assurant que les règlements du club sont respectés afin que le club soit un endroit sécuritaire pour tous les participants. Ils fournissent également du soutien aux membres dans les activités quotidiennes du club. Les travailleurs en santé mentale de la communauté et les superviseurs des surveillants procurent du soutien additionnel externe au club.

SOINS CENTRÉS SUR LES PERSONNES

Santé Prairie Mountain (SPM) poursuit ses efforts pour faire avancer les soins centrés sur les personnes.

L'Organisation mondiale de la santé définit les soins centrés sur les personnes comme une notion plus large que celle des soins centrés sur le patient, et recouvre non seulement les contacts pour des motifs cliniques, mais aussi l'attention vouée à la santé des gens dans leur communauté et le rôle crucial qu'ils jouent dans l'élaboration des politiques de santé et des services de santé. Agrément Canada considère les soins centrés sur les personnes comme étant un processus prioritaire qui se trouve dans toutes les normes et s'applique à tous les niveaux d'une organisation, depuis la gouvernance jusqu'aux soins directs/prestataires de services. Les soins centrés sur les personnes ne sont pas seulement une exigence d'Agrément Canada. En effet, SPM a déterminé que les soins centrés sur les personnes sont une priorité et considère que c'est un principe moral.

L'ajout d'un deuxième représentant des patients au Service de relations avec les clients et les patients en août 2023 a permis de consacrer plus de temps à faire progresser les soins centrés sur les personnes en concentrant nos efforts sur l'engagement des patients et des familles. **À Santé Prairie Mountain, le terme « patient » englobe tous les clients, les résidents et les patients.*

ENGAGEMENT DES PATIENTS ET DES FAMILLES

L'engagement des patients et des familles fait référence aux occasions pour les patients, les familles et les membres du public de participer activement à la prise de décisions concernant les soins au chevet et tous les autres niveaux du système de soins de santé, notamment dans le cadre de leurs propres soins cliniques, ainsi que de contribuer aux décisions qui façonnent les programmes de santé, les politiques, les établissements, l'évaluation, l'amélioration de la qualité et la recherche.

Partenaires patients – Un partenaire patient est une personne qui a été un patient, un membre de la famille ou l'aidant d'un patient et qui se joint à l'équipe ou au comité comme partenaire à part entière. La rétroaction de ces personnes est essentielle pour améliorer notre système de soins de santé car elles ont des expériences uniques et des connaissances acquises en vivant avec une maladie ou un trouble de santé, en recevant un traitement ou en appuyant un être cher qui a reçu des services de soins de santé.

Mise à jour sur le recrutement des partenaires patients – En date de mars 2024, 250 personnes s'étaient portées bénévoles pour devenir un partenaire patient. Entre août 2023 et avril 2024, 34 partenaires patients ont été recrutés et ont suivi une orientation, et 22 ont participé activement à un projet ou un comité. L'objectif vise à s'assurer que tous les partenaires patients bénévoles sont jumelés à un projet/comité à mesure que les occasions d'engagement se présentent. Les objectifs à venir sont d'offrir une formation additionnelle et du soutien pour le personnel et tous les partenaires patients, de passer en revue les efforts de recrutement et d'évaluer l'initiative

du point de vue de l'équipe et des partenaires patients afin d'apporter des améliorations fondées sur leurs commentaires.

PRÉOCCUPATIONS ET COMPLIMENTS DES CLIENTS

Durant la période de 2023-2024, 551 commentaires ont été documentés dans la base de données régionale, ce qui représente une diminution de 19,562 % par rapport à l'année précédente où 685 commentaires ont été consignés.

Cette diminution pourrait être due au fait que les programmes anciennement sous l'ombrelle de SPM sont maintenant gérés par Soins communs (services diagnostiques, SMU), ainsi qu'au fait que les plaintes qui avaient été plus fréquentes au cours des étapes de la pandémie liée à la COVID-19.

Durant l'année fiscale de 2023-2024, 172 plaintes formelles ont été documentées, ce qui est une diminution de 39,43 % par rapport à l'année précédente où 284 plaintes ont été consignées. Cette diminution pourrait également être due au fait que les programmes anciennement sous l'ombrelle de SPM sont maintenant gérés par Soins communs.

PROGRAMME COMMUNAUTAIRE DE BÉNÉVOLAT EN MATIÈRE D'IMPÔT SUR LE REVENU

Le programme Communautaire de bénévolat en matière d'impôt sur le revenu (PCBMI) est un service gratuit qui aide les personnes à faible revenu à remplir leur formulaire de déclaration, simple dans leur cas, et à déposer leur déclaration de revenus et de prestations. En 2023-2024, le montant total des prestations et des remboursements versés aux résidents

de SPM ayant eu recours au PCBMI pour remplir leur déclaration de revenus s'est élevé à 10 914 863 \$. Le remboursement moyen pour une personne était d'environ 3 809 \$.

À Brandon et dans les zones rurales, 30 bénévoles ont aidé les bénéficiaires à remplir leur déclaration.

Le PCBMI est une collaboration entre des organismes communautaires et l'Agence de revenu du Canada. Grâce à ce programme, des organismes communautaires comme SPM réunissent des bénévoles qui préparent gratuitement les déclarations de revenus. Le programme permet de veiller à ce que les personnes âgées, les nouveaux arrivants, les étudiants et tous les résidents à faible revenu profitent de tous les avantages auxquels ils ont droit. Il s'agit notamment des remboursements de la TPS, de la prestation canadienne pour enfants, de l'aide au loyer du Manitoba, des crédits d'impôt pour personnes handicapées, des cotisations à l'assurance-médicaments, etc.



Volunteers assist eligible individuals complete basic tax returns under the Community Volunteer Income Tax Program.



PRAIRIE MOUNTAIN HEALTH

LES BÉNÉVOLES FONT TOUTE LA DIFFÉRENCE

Les bénévoles jouent un rôle important dans la santé et le bien-être des résidents, des patients et des clients que nous desservons dans la région de SPM. Au cours de l'année dernière, nos bénévoles en soins de santé ont consacré un total de plus de 37 000 heures!

Nous sommes extrêmement fiers de notre service de bénévoles en soins palliatifs qui comprend plus de 200 bénévoles en soins palliatifs dans un réseau de 19 groupes de service communautaire qui sont dévoués à améliorer les soins palliatifs dans leur communauté locale.



« SPM apprécie sincèrement les contributions apportées par nos bénévoles et les organismes de bénévoles à notre système de soins de santé », déclare Lon Cullen, président du conseil d'administration de SPM. « Ils jouent un rôle important au sein de l'équipe de SPM pour nous soutenir dans nos efforts de réalisation de notre vision : « Santé et bien-être pour tous ». Nous reconnaissons et apprécions les contributions sincères que les bénévoles apportent directement ou indirectement à l'année longue! Au nom du conseil, du personnel et des médecins, nous vous remercions du fond du cœur pour tout ce que vous faites. »

Les bénévoles continuent d'apporter leur soutien dans les foyers de soins de longue durée, les hôpitaux et les programmes communautaires de santé dans l'ensemble de la région. Voici quelques exemples de leurs contributions :

- Des bénévoles travaillent dans chaque foyer de soins de longue durée de SPM, procurant à nos résidents de la compagnie, du divertissement et du soutien.
- Un groupe dévoué de zoothérapie qui offre des visites canines (PATDogs Team). Ces gens consacrent une partie de leur journée à apporter des sourires aux patients et résidents dans les hôpitaux et les foyers de soins de longue durée. Le programme PATDogs a été mis sur pied en 2022 et est passé de trois équipes de chiens de thérapie à 24 équipes.
- Les bénévoles participent à nos comités locaux, fondations, organisations auxiliaires et autres programmes de repas communautaire et de réduction des méfaits.
- Les bénévoles assistent le programme Communautaire de bénévolat en matière d'impôt sur le revenu.

Ce ne sont que quelques exemples de la participation des bénévoles dans notre région. Pour en savoir plus, consultez la page des Services bénévoles : [Volunteer Services - Prairie Mountain Health](#) (en anglais)

Main-d'œuvre habilitée, flexible et hautement performante

- Augmenter le contenu, les méthodes de prestation et le soutien pour l'orientation/la formation du personnel.
- Élaborer et mettre en place des initiatives de lutte contre le racisme.
- Améliorer la formation en leadership, les occasions de mentorat et la planification de la succession.
- Rehausser les initiatives de recrutement et de rétention en mettant l'accent sur les fournisseurs autochtones et les communautés rurales.
- Appuyer les fournisseurs pour qu'ils exercent pleinement toutes les fonctions de leur champ d'activité.
- Faire appel au personnel comme partenaires afin d'améliorer et de modifier les activités de gestion.
- Renforcer le moral et le bien-être du personnel.
- Renforcer la sécurité physique et les mesures de sécurité.

SERVICES DE SÉCURITÉ SPM

L'an dernier, le programme régional de services de sécurité de SPM a pris de l'expansion. Le personnel de sécurité opère maintenant au Centre de santé régional de Brandon (y compris 7th Street Health Access Centre), au Centre de santé régional de Dauphin, au Centre de santé régional de Swan Valley et au Centre de santé de Virden.

Récemment, des services de sécurité ont mis sur pied au Centre de santé de Russell. Les gardiens de sécurité, bien qu'ils soient basés dans des sites clés, appuient également les autres établissements de santé dans ces communautés et fournissent également des interventions et du soutien aux établissements et aux emplacements qui n'ont pas de personnel de sécurité dédié.



En plus du programme de gardiens de sécurité, l'équipe de gestion de la sécurité travaille avec d'autres programmes pour instaurer des politiques et procédures régionales de sécurité afin de s'assurer que les établissements et les programmes ont accès à des lignes directrices claires pour que les réponses aux incidents de violence et de comportements agressifs soient cohérentes. Ce Soutien inclut des contrôles d'accès, la gestion des stationnements, un système TVCF, des systèmes d'alarme, des plans d'intervention, des enquêtes, l'évaluation des risques et l'examen/la revue des incidents.

Des incidents de violence et d'agression envers les travailleurs de la santé continuent de s'accroître. Le public, les patients et les visiteurs remarqueront qu'il y a un changement dans l'environnement, notamment des restrictions quant à l'accès aux sites, moins de portes non verrouillées à l'extérieur des établissements ou plus de portes verrouillées à l'intérieur. Des changements ont été apportés pour améliorer les systèmes TVCF et d'alarme, la

conception des sites pour améliorer le flux des patients et visiteurs et des contrôles d'accès par cartes pour que les établissements soient aussi sûrs et sécuritaires que possible. Afin de réduire la menace ou répondre à des incidents de violence, une présence accrue en matière de gardiens et d'agents de sécurité est mise en place comme mesure de dissuasion des comportements négatifs et agressifs. Récemment, des efforts ont été faits pour améliorer la formation des gardiens de sécurité et combler de nouveaux postes en sécurité.

SPM, ainsi que les autres organismes de prestations des services de santé, s'engage fermement à assurer la sûreté et la sécurité des clients et du personnel. En outre, des travaux coordonnés sont en cours pour s'assurer que la formation d'agents de sécurité dans l'ensemble du secteur de santé est constante et répond aux besoins de l'environnement en évolution. Ce travail est effectué en coordination avec les partenaires externes comme Justice Manitoba, la GRC et les forces de police municipales. À l'échelle régionale, les gardiens de sécurité recevront une formation additionnelle en matière de désescalade et d'identification des personnes ayant des troubles de santé mentale afin d'assurer un rôle de soutien dans les milieux de soins de santé. Par ailleurs, une partie des agents de sécurité au CSRB sera formée et certifiée comme agents de sécurité d'établissements de santé, leur conférant ainsi le statut d'agents de la paix et l'autorité d'appliquer les lois et de travailler de concert avec la police municipale tel que requis dans les établissements gérés par SPM dans l'ensemble de la région.

PROGRAMME DE PRÉPARATION AUX SITUATIONS D'URGENCE ET AUX CATASTROPHES (PPUC)

Le programme de préparation aux situations d'urgence et aux catastrophes a mis sur pied un plan d'intervention d'urgence conçu pour guider le personnel dans la réponse et la gestion des catastrophes, des urgences ou des incidents ayant le potentiel d'avoir un impact important sur les opérations. En plus des plans d'intervention, le PPUC fournit un soutien à la prise de décision pour la planification des événements, le soutien logistique, l'évaluation des risques et la formation pour tout le personnel, les gestionnaires et les médecins de SPM.

Grâce au signalement des incidents, il a été déterminé que les divers plans de PPUC ou les actions d'intervention ont aidé à guider le personnel lors des 363 incidents qui sont survenus en 2023. Ces événements incluent des incidents de violence, des alarmes de feu, des clients perdus de vue, des temps violents et diverses interruptions dans les infrastructures et les services, comme les pertes de communication, les pannes de courant et les problèmes d'approvisionnement d'eau. Dans notre comparaison d'une année à l'autre, le nombre d'incidents signalés a connu une hausse de 27,5 %, l'impact le plus important ayant été une augmentation globale de 38 % des cas de violence comparativement à l'année précédente. Les alarmes de feu et les cas de clients perdus de vue continuent d'être à la baisse.

Notre système de notification régionale en masse est l'une des composantes clés de notre plan d'intervention d'urgence. Au cours de l'année dernière, nous avons tiré profit de cette technologie pour accroître davantage la capacité et l'efficacité du travail avec les autres services de soutien dans la région afin de coordonner les divers systèmes sur appel comme l'entretien sur appel, la gestion des catastrophes sur appel, pour remplacer

l'infrastructure désuète du système interne de téléavertisseur du CSRB. L'un des avantages connexes de cette adaptation des ressources est une réduction des appels par haut-parleur sur le campus, ce qui rend l'atmosphère plus calme pour les patients, les clients et le personnel.

L'équipe du PPUC de SPM continue de travailler avec les partenaires en gestion des urgences en soins de santé pour coordonner et appuyer la formation du personnel, des gestionnaires et de la direction régionale. Au cours de la dernière année, l'équipe de direction régionale a complété sa formation en matière de commandement en cas d'incidents, niveaux 100, 200 et 300. Les gestionnaires de première ligne et les directeurs des sites ont également complété la formation de commandement en cas d'incidents pour la gestion des éclosions et le programme d'urgence.

L'équipe du programme PPUC et, par extension, la direction de SPM reconnaît les contributions du personnel et des gestionnaires dans l'ensemble de la région; dans leur engagement à la formation, à l'évaluation/l'atténuation des risques dans la gestion d'intervention d'urgence et le signalement des incidents, ce qui appuie l'amélioration continue de la qualité en matière de préparation globale de la région. La résilience du personnel et les activités d'intervention d'urgence aident le SPM à continuer d'assurer la sécurité et le bien-être de tous nos patients, clients, visiteurs et membres du personnel peu importe les défis qui se présentent.

LANCEMENT DU PROGRAMME DE SÉCURITÉ EN SOINS DE SANTÉ (MASH)

Manitoba Association for Safety in Healthcare (MASH) est un programme de sécurité pour l'industrie des soins de santé officiellement lancé le 31 octobre 2023, qui a été mis sur pied en partenariat avec SAFE Work Manitoba afin que les travailleurs et les organismes aient accès à de la formation et des services spécifiques aux soins de santé qui rendront leurs milieux de travail plus sécuritaires.

SPM a fait une demande pour obtenir la certification MASH, ce qui permettra à l'organisation de travailler vers la conception, la mise en œuvre et l'amélioration du système de gestion de la sécurité et de la santé. L'objectif est de se conformer aux normes de certification MASH.

SPM poursuit ses efforts visant à obtenir la certification MASH. Récemment, de nouvelles occasions de formation ont été offertes aux membres du comité sur la santé et la sécurité au travail ainsi qu'aux gestionnaires et superviseurs.

SANTÉ DES POPULATIONS AUTOCHTONES

L'équipe Santé des populations autochtones de SPM travaille pour forger des liens entre les patients/résidents/clients et les collectivités autochtones, ainsi que leurs prestataires de soins de santé afin d'atteindre l'équité en matière de santé et des soins de santé respectueux de la culture dans la région de SPM.



Indigenous Health Team- From left are Leah Phillips, Sandra Orvis, Alissa Duchesne, Cora McTavish, Marilyn Swan, Nellie Kopitz and Shawna Mozdzen.

En 2023-2024, un nouveau gestionnaire régional a été embauché pour superviser la coordination et la direction des services de Santé autochtone, appuyer les liens continus avec nos partenaires/communautés autochtones et participer aux efforts de recrutement et de rétention visant à accroître la représentation des peuples autochtones dans l'effectif de SPM.

Outre l'embauche d'un gestionnaire régional à Santé autochtone en 2023-2024, SPM a créé un poste d'agent de liaison communautaire à Santé

autochtone. L'agent de liaison communautaire a pour rôle de forger des liens, de renforcer les collaborations existantes et de contribuer à une approche de soutien afin de cibler et de combler les lacunes quant à la prestation des soins de santé et des services pour les peuples autochtones dans la région.

En plus des postes de gestionnaire régionale et d'agent de liaison communautaire, SPM a créé deux postes additionnels de porte-parole en matière de santé des patients autochtones pour un total de quatre.

Les porte-parole des patients fournissent du soutien aux Premières Nations, Métis et Inuits qui souhaitent obtenir des soins de santé dans les établissements et les programmes de Santé Prairie Mountain. Ils contribuent à nourrir les relations entre les clients autochtones et les prestataires de soins de santé. Leurs interactions axées sur la culture autochtone favorisent la prestation des soins et des interactions davantage respectueuses des valeurs autochtones.

En 2023-2024, avec l'expansion de l'équipe Santé autochtone, des réalisations importantes ont été accomplies :

- Des réunions trimestrielles des services ont été menées avec toutes les collectivités des Premières Nations à Santé Prairie Mountain.
- Engagement avec la Fédération Métis du Manitoba (FMM) et les relations avec les communautés municipales et du Nord.
- Des formations ont été élaborées et fournies à de nombreux groupes d'effectif, y compris le conseil d'administration, l'équipe des cadres supérieurs et l'équipe de direction régionale.
- Plus de 287 membres du personnel de SPM ont participé à l'exercice KAIROS Blanket.
- Rédaction de la reconnaissance des territoires de Santé Prairie Mountain.
- Accès à la purification par la fumée dans tous les établissements de SPM – Des bâtons de sauge sont confectionnés et seront distribués à tous les établissements à l'automne 2024.

EMPLOYEE WELLNESS COMMITTEE

Santé et bien-être pour tous est la vision de Santé Prairie Mountain, et l'équipe du bien-être des employés a pour principal objectif que « les employés soient en bonne santé, le lieu de travail favorable à la santé et la collectivité en bonne santé ». Remonter le moral des employés a été déterminé comme étant une priorité en 2023-2024, et un nouveau comité a été formé pour favoriser la réalisation de cet objectif. Le comité des activités sociales de SPM est composé de représentants du personnel de l'ensemble de la région de santé et anime des activités et des événements amusants pour le personnel, les médecins, les bénévoles et le personnel de Soins communs qui travaillent dans les établissements de SPM. Deux vastes événements ont eu lieu au cours de la dernière année fiscale : journée de plage en famille en juillet 2023 et la journée au cinéma de SPM en décembre 2023.

Journée de plage en famille- Tous les membres du personnel étaient invités à venir à la plage Minnedosa avec leurs familles pour un barbecue gratuit, du maquillage et l'admission gratuite au Splish Splash Water Park. Cette journée a connu un grand succès et on planifie d'en faire un événement annuel.

Journée au cinéma de SPM- Des cinémas ont été réservés à Brandon, Dauphin et Swan River, et les membres du personnel étaient invités à s'inscrire pour apporter leurs familles à un film et du popcorn gratuits. Plus de 600 billets ont été tirés au hasard. Des événements similaires seront planifiés pour l'hiver à venir.

FONDS DE BIEN-ÊTRE DES EMPLOYÉS

Introduit en 2022, le Fonds de bien-être des employés de SPM fournit au personnel des occasions de faire une demande de financement pour planifier des activités et des événements

amusants pour leur service ou programme. Plus de 100 demandes ont été reçues en 2023-2024, et le personnel de plus de 60 établissements ont vécu d'agréables expériences de renforcement de l'esprit d'équipe, notamment :

- Labyrinthe de maïs
- Cuillette de fleurs
- Soirées de peinture
- Soirées de quilles
- Simulateurs de golf
- Cours de spinning
- Ateliers de confection de pizzas et de décoration de petits gâteaux
- Peinture de poterie
- Ateliers de jardinage et plus encore.





TOP: Home Care North Team Christmas wreath making. MIDDLE: Clinical Dietitian's bowling night. LEFT: Melita Nutrition Services painting evening; RIGHT: Gilbert Plains PCH staff Christmas lunch.



TOP: Dauphin Mental Health Team corn maze day; LEFT: Virden Health Unit at the golf club with the golf simulator. RIGHT: Mental Health Resource Team at the Minnedosa Splish Splash Park.

PROMOTION DU DÉVELOPPEMENT PERSONNEL, DE LA CROISSANCE PERSONNELLE ET DE LA RÉSILIENCE

Des ateliers de développement personnel sont offerts périodiquement tout au long de l'année par l'entremise du Programme d'aide aux employés de la Croix Bleue. De nouveaux ateliers ayant été offerts pour appuyer les employés en 2023-2024 incluait la communication efficace dans le milieu de travail, les traumatismes dans les soins de santé et la prévention de l'épuisement professionnel par l'application du cycle du stress. Des ateliers additionnels appuyant les dirigeants du secteur des soins de santé ont été offerts sur des sujets reliés à la création d'équipes saines et sur le stress et la résilience.

Reconnaissance des EMPLOYÉS

Mars est le mois d'appréciation des employés, et nous avons encouragé le personnel à envoyer des messages d'appréciation à leurs collègues.

Grâce au programme SAY It, près de 500 messages de gratitude ont été envoyés!

En mai 2023, le programme de reconnaissance des employés a souligné l'accomplissement des membres du personnel qui ont franchi les étapes jalons des 20, 25, 30, 35, 40, 45 et 50 années de service en 2022. Plus de 200 employés de longue date ont été invités, accompagnés, à un banquet et à une soirée de divertissement fourni par le comédien de Winnipeg Big Daddy Tazz.



PLEINS FEUX : LA CLINIQUE MOBILE CÉLÈBRE 10 ANS

La clinique mobile de SPM (autobus de soins primaires) célèbre ses dix ans en service en février 2024. En effet, cela fait déjà dix ans que l'autobus de soins primaires a pris la route! La clinique mobile est la première en son genre dans la province, et bien que de nouveaux visages et endroits ont changé au fil des ans, il y a eu une constante : fournir un accès aux services là où des obstacles demeurent.

En Moyenne, la clinique mobile de SPM couvre une distance de 44 000 kilomètres chaque année, ce qui est environ l'équivalent à traverser le Canada de l'est en ouest presque sept fois chaque année. Au cours des dix dernières années, la clinique mobile a couvert une distance approximative de 440 000 kilomètres en tout. Une grande distance a été parcourue et de nombreux patients ont été vus depuis les débuts de la clinique mobile.

La Clinique mobile est composée d'une infirmière autorisée, une infirmière praticienne et d'un conducteur qui fournit un soutien administratif. Cette équipe travaille étroitement avec le personnel des centres de santé dans chaque communauté afin de s'assurer que les besoins des clients sont comblés.

Actuellement, la clinique mobile de SPM visite régulièrement les habitants autochtones des collectivités de Birdtail Sioux First Nation, Ebb and Flow First Nation, O-Chi-Chak-Ko-Sipi First Nation et Keeseekoowenin First Nation. Les collectivités de Canupawakpa Dakota First Nation, Skownan First Nation, Sioux Valley First Nation, Tootinaowaziibeeng First Nation et Waterhen reçoivent également des services périodiques d'une infirmière praticienne par les fournisseurs de la clinique mobile.

« Une infirmière praticienne peut exercer des activités similaires à celles que pratiquent un médecin de famille. Elles peuvent faire des examens physiques, poser des diagnostics et traiter des maladies et d'autres problèmes de santé, et prescrire des médicaments », déclare Glenda Short, chef régional des Soins communautaires et des Soins continus. « Ceci permet à la clinique mobile de fournir de nombreux services, y compris le dépistage périodique des infections transmises par voie sexuelle et par le sang, ce qui offre aux clients un environnement privé et confidentiel pour le dépistage et le traitement. »

Les commentaires des clients, des communautés et du personnel ont façonné les changements au cours des dix dernières années. La clinique mobile a connu beaucoup de succès en visitant les mêmes communautés de façon constante plutôt que de visiter plus de communautés moins souvent. Par conséquent, les visites actuelles se font dans les quatre mêmes communautés selon un horaire régulier.

Gérer une clinique mobile de soins primaires pleinement opérationnelle est tout un défi.

« De mauvaises conditions météorologiques, des pénuries de personnel et des interruptions de l'Internet sont que quelques défis qui peuvent jouer un rôle dans le fonctionnement quotidien de la clinique », affirme Ashley Vandepoele, gestionnaire des services de santé de SPM dont l'équipe supervise cette initiative.

“

In 2023-2024, the Mobile Clinic visited the four communities it regularly serves 154 times with a total of 3,438 client encounters, 89% of which were in-person and 11% virtual.



”

« La pandémie liée à la COVID-19 a suscité des innovations. On a notamment appris que les soins virtuels pouvaient satisfaire les besoins des bénéficiaires. Cette situation a provoqué des modifications et une nouvelle orientation du fonctionnement de la clinique mobile pour les jours où il faut annuler en raison du mauvais temps et de l'état des routes. Plutôt que d'annuler complètement les services du fait que la clinique est incapable de se rendre sur place, nous offrons maintenant des services par téléphone », ajoute Mme Vandepoele.

La Clinique mobile s'efforce à être un environnement inclusif et sécuritaire pour tous. SPM accueille régulièrement des étudiantes en sciences infirmières et des auxiliaires médicaux pour participer à la clinique dans le cadre de leur parcours d'apprentissage. SPM demeure fier du succès continu de la clinique et, avec ses partenaires de santé et les parties prenantes, veille à améliorer constamment les services dans notre grande région géographique.

Nous verrons ce que les dix prochaines années nous réservent!

Renforcement de la viabilité financière et de l'optimisation des ressources financières

- S'assurer qu'une formation en gestion financière et des processus de responsabilisation sont en place
- Inclure une analyse de l'impact financier et des occasions de réduction des coûts pour améliorer la priorisation des projets
- Collaborer avec les partenaires communautaires afin d'élaborer des modèles de prestation communs
- Demander la rétroaction du personnel quant aux gains potentiels d'efficacité et à la réduction des coûts
- Évaluer les résultats des programmes et le rendement des investissements
- Renforcer la culture d'amélioration continue

PROJET D'ÉCHANGE DE CONNAISSANCES

SPM a entrepris un projet d'échange des connaissances pour améliorer la communication et le partage des informations afin d'améliorer la qualité à l'échelle des établissements et des programmes. L'objectif est de sensibiliser davantage le personnel de première ligne et le public des données et des informations qui sont disponibles dans la région.

Une équipe multidisciplinaire a été formée pour participer au projet. Sept établissements/programmes pilotes ont été ciblés pour informer sur la situation actuelle et tester des idées d'amélioration, notamment le Centre for

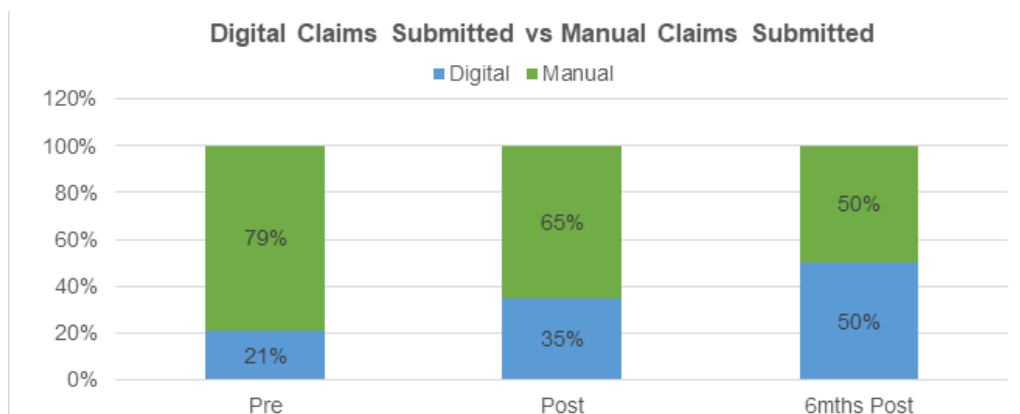
Adult Psychiatry, les services de sages-femmes, le Country Meadows PCH, l'unité de chirurgie du CSRB (200 et 300), le Souris Health Centre et le Swan Valley Health Centre à Swan River.

Un sondage a été effectué auprès du personnel ainsi qu'une analyse exhaustive du milieu se rapportant aux processus actuels de SPM et d'autres secteurs. Un examen de la documentation a également été réalisé par l'entremise du réseau MHIKNET (Manitoba's Health Information Network) se rapportant à l'échange des connaissances et le système de gestion LEAN.

Des stratégies d'amélioration ont été cernées à la suite de visites à tous les établissements/programmes pilotes et ont été approuvées par l'équipe de direction de SPM pour être essayées tout au long de 2024-2025.

TRAITEMENT ÉLECTRONIQUES DES PAIEMENTS

Le traitement électronique des paiements pour les factures et les remboursements des frais de déplacement était une priorité clé en 2023-2024. L'objectif visait à augmenter l'efficacité de traitement tout en continuant de réduire les coûts associés au papier et aux services de messagerie.



ACCRÉDITATION

La planification était en cours pour le sondage d'agrément de 2024 devant avoir lieu à la fin de mai 2024. L'approche des soins centrés sur les personnes était un processus de haute priorité et présente dans toutes les normes passées en revue par Agrément Canada. Les équipes chargées de l'agrément ont continué de travailler sur les pratiques organisationnelles requises (POR) qu'une organisation doit avoir en place afin d'accroître la sécurité des clients et de réduire les risques. Les POR sont classées en six domaines de sécurité des patients, chacun ayant son propre objectif :

- **Culture de sécurité** : Créer une culture de sécurité au sein de l'organisation.
- **Communication** : Améliorer l'efficacité et la coordination de la communication entre, d'une part, les prestataires de soins et de services et, d'autre part, les bénéficiaires des soins et des services dans l'ensemble du continuum.
- **Utilisation des médicaments** : Assurer l'utilisation sécuritaire des médicaments à risque élevé.

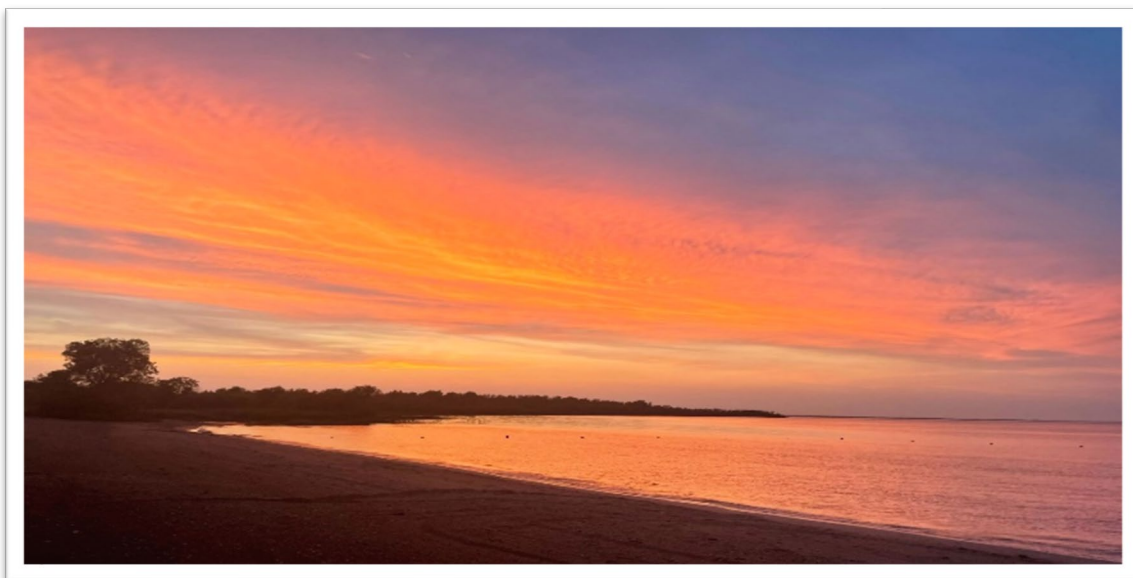
- **Milieu de travail/Main d'œuvre** : Créer un milieu de travail et un environnement physique qui appuient la prestation sécuritaire des soins et des services.
- **Contrôle des infections** : Réduire les risques d'infections associées aux soins de santé et leurs répercussions dans le continuum des soins/services.
- **Évaluation des risques** : Déterminer les risques de sécurité inhérents à la population de clients.

SPM s'efforce de maintenir une note d'excellence de 75 % dans les sondages auprès des clients et y parvient dans de nombreux programmes. Les résultats des sondages servent à l'élaboration des plans d'action des équipes et des services. On en fait part au sous-comité du conseil d'administration chargé de la qualité et de la sécurité des patients, ainsi qu'aux équipes chargées de l'agrément, de la qualité des services et des pratiques organisationnelles requises (POR).

Une journée de formation sur l'agrément pour le personnel a eu lieu en décembre 2023. Une page de ressources exhaustives sur l'agrément est mise à jour régulièrement sur le site intranet du personnel de SPM. Cette page fournit des renseignements sur les ressources existantes sur le sondage, les pratiques organisationnelles requises, les processus prioritaires, les normes et une section sur les soins centrés sur les personnes (engagement des patients et des familles) et d'autres informations générales portant sur les plans d'action et les modèles requis.

Conformément à la réglementation provinciale, tous les résultats relatifs à l'agrément sont affichés sur le site Web de SPM dans la section About us (Regional Reports). On peut également consulter le rapport complet [ici](#). (en anglais)

On rédige un rapport à publier sur le site Web public à partir des grandes catégories de la Déclaration des valeurs du patient de SPM. Cliquez sur [PMHQuarterly CEQ Report 03-01-2022.pdf \(prairiemountainhealth.ca\)](#)



Rainbow Beach photo courtesy of Michelle Jubenvill

PROJETS EN MATIÈRE D'IMMOBILISATIONS, DE SÛRETÉ ET DE SÉCURITÉ

Santé Prairie Mountain (SPM) continue de réaliser des progrès dans plusieurs grands projets de construction et de réaménagement, en partenariat avec Santé Manitoba et Soins communs Manitoba.

BRANDON REGIONAL HEALTH CENTRE (BRHC)

Les travaux d'agrandissement des espaces cliniques du CSRB se sont poursuivis, ainsi que les travaux d'ajout d'une nouvelle tour de soins critiques. Une fois les travaux terminés, le projet comprendra :

- Une nouvelle unité de soins intensifs de 16 lits au rez-de-chaussée
- Environ 30 lits supplémentaires pour le service de médecine au 2^e étage.
- Un atelier de mécanique au 3^e étage.
- Un grand espace en prévision d'une expansion éventuelle au 4^e étage.

L'achèvement du projet de construction d'une tour de soins critiques est prévu pour l'hiver 2026.



WESTERN MANITOBA CANCER CENTRE (WMCC)

Les travaux se poursuivent sur l'agrandissement du centre régional de cancérologie qui offrira des services améliorés aux patients de l'ouest du Manitoba. Ce projet comprendra ce qui suit :

- L'agrandissement de 9 418 pieds carrés et le réaménagement de l'espace existant, y compris l'ajout de salles d'examen et d'espaces de traitement.
- Un espace pour le *Paul Albrechtsen Centre for Hope* afin d'offrir aux patients des conseils psychosociaux et des services de rétablissement, et de leur faire profiter ainsi de mesures de soutien et de ressources supplémentaires.
- Un deuxième accélérateur linéaire médical, utilisé pour administrer des traitements de radiothérapie externe aux patients atteints de cancer.

Le projet devrait prendre fin à l'automne 2024.

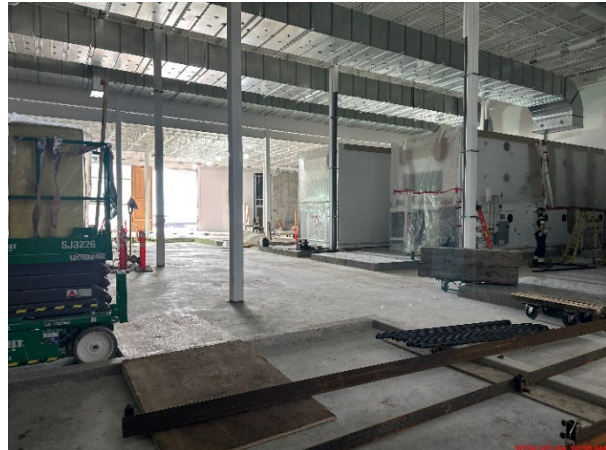


CENTRE DE SANTÉ DE NEEPAWA

Le nouvel hôpital est en cours de construction à l'est de Neepawa, du côté nord de l'autoroute Yellowhead, près du terrain de camping. Une fois construit, l'hôpital occupera quatre fois plus d'espace que le centre existant, et permettre de mieux servir les patients dans la région géographique de l'ouest du Manitoba. Le nouveau centre de santé se caractérisera par ce qui suit :

- 60 lits de soins actifs pour les patients hospitalisés, comparativement à l'établissement actuel de Neepawa.
- Un plus grand service d'urgence dont la conception s'inspire des pratiques exemplaires et respecte les normes. Il comprendra des salles de traitement et d'examen, des salles de traumatologie et un stationnement pour les ambulances.
- L'ajout d'une salle d'hémodialyse qui comptera neuf postes.
- L'amélioration de l'espace pour un certain nombre d'autres programmes, comme la chirurgie, les examens diagnostiques, les soins palliatifs, de même que des services ambulatoires comme la chimiothérapie (six postes de traitement).

Le projet devrait prendre fin à l'été 2026.



CENTRE DE SANTÉ RÉGIONAL DE DAUPHIN

La rénovation du Centre de santé régional de Dauphin (CSRD) s'est poursuivie tout au long de l'année. La deuxième phase du projet de rénovation des espaces cliniques, qui augmentera la capacité d'accueil de l'hôpital, comprend :

- L'ajout de neuf lits d'hospitalisation, dont sept au service de médecine, et deux en chirurgie.
- La rénovation d'un espace vacant (ancienne unité de cancérologie au 3^e étage) en un nouvel espace de physiothérapie et en quelques bureaux administratifs.
- La rénovation d'une salle de conférence et l'ajout d'un espace de rangement additionnel.

La phase 2 des travaux devait prendre fin à l'automne 2024. Les travaux se sont poursuivis pour rendre opérationnel l'espace d'endoscopie, qui faisait partie de la phase 1. La nouvelle salle d'endoscopie au rez-de-chaussée de l'hôpital permettra de déplacer toutes les procédures d'endoscopie hors de la salle d'opération actuelle, de libérer l'espace pour les interventions chirurgicales et d'augmenter la capacité du service de chirurgie du CSRD. SPM travaille pour s'assurer que la nouvelle salle soit opérationnelle vers la fin de 2024. La nouvelle unité de cancérologie au rez-de-chaussée de l'hôpital a été complétée durant la phase 1. La nouvelle unité a été ouverte en janvier 2024.



TOP: Renovations on the DRHC second floor to add in-patient medical beds and an upgraded physiotherapy space. **BOTTOM:** The new endoscopy suite constructed as part of phase 1.



CENTRE DE SANTÉ DE RUSSELL : AGRANDISSEMENT DE L'UNITÉ DE CANCÉROLOGIE

L'agrandissement de l'unité de cancérologie au Centre de santé de Russell est terminé. Le projet d'agrandissement a ajouté 3 300 pieds carrés à la salle de chimiothérapie existante de CancerCare Manitoba, ce qui est presque quatre fois plus grand que l'espace antérieur et inclut :

- Remplacement du poste existant des infirmières et de la salle d'entreposage des médicaments;
- Aménagement d'une salle de bain, d'une salle de collations et d'une petite salle d'attente réservées aux patients;
- Amélioration de l'intimité des patients.

Le comité local d'expansion du service de cancérologie a amassé la majorité des 2,9 millions \$ requis pour ce projet d'immobilisations. La province a contribué 750 000 \$ pour couvrir le reste de cet investissement.

Le nouvel espace est devenu opérationnel pour les patients et le personnel à l'été 2024.



TOMODENSITOMÈTRE DE SWAN RIVER

Le Centre de santé de Swan Valley a installé un tomodensitomètre qui est devenu opérationnel au printemps 2024. Deux technologies en radiologie ont été formés pour opérer le tomodensitomètre.

Outre l'investissement provincial de plus de 2 millions \$, des groupes communautaires ont amassé plus de 1 million \$ pour le financement du projet, ce qui inclut l'équipement, l'installation et la rénovation de l'espace au Centre de santé de Swan Valley.

Les services de tomodensitométrie desservent une population d'environ 14 000 personnes. Les patients de la région devaient auparavant se rendre à Dauphin, à Brandon ou à Winnipeg.



Shared Health diagnostic imaging technicians (l-r) Alaynah Hohne and Kaili Sauder. The new CT scanner unit is pictured within renovated space of the Swan Valley Health Centre in Swan River.

SERVICES D'URGENCE DES CENTRES DE SANTÉ DE KILLARNEY, VIRDEN ET SOURIS

Les rénovations de trois services d'urgence ont été complétées à Virden, Killarney et Souris. Ces services d'urgence pourront offrir ce qui suit :

- Un espace réservé à l'inscription et au triage des personnes qui se présentent au service d'urgence, de manière à préserver davantage l'intimité tout en permettant aux personnes de mieux voir à la fois les patients et les salles d'attente.
- Un air de jeunesse aux espaces de traitement (un coup de peinture, nouveau revêtement de sol, etc.).
- Amélioration du cheminement des personnes qui se présentent au service d'urgence et de celles qui viennent rendre visite aux patients hospitalisés.

Ces améliorations ont été bien reçues par le personnel et les personnes qui se sont présentées aux services d'urgence.

MISE À JOUR DES PROJETS DE SÛRETÉ ET DE SÉCURITÉ

En 2023-2024, plusieurs projets de sûreté et de sécurité ont été complétés, notamment divers travaux au CSRN, à plusieurs centres de santé ruraux et à des foyers de soins personnels (FSP). Par ailleurs, une modernisation des systèmes d'alarme infirmier et des systèmes d'alarme incendie a été effectuée à plusieurs établissements ruraux. D'autres réalisations notables incluent le remplacement/la modernisation du système de contrôle d'accès par cartes au CSRB et le remplacement du revêtement de plancher au 5^e étage au foyer de soins personnels Fairview Home.

Les projets provinciaux de sécurité-incendie se sont également poursuivis tout au long de l'année. Les initiatives de sécurité-incendie visent à améliorer les mesures de prévention des incendies à 180 établissements de soins de santé et de foyers de soins personnels dans l'ensemble du Manitoba. En tout, 79 établissements et foyers de soins personnels dans SPM participent à ces améliorations, qui incluent l'installation/la modification des systèmes de gicleurs afin d'assurer la sécurité des patients/résidents. Les modernisations incluent également l'instauration d'autres améliorations quant à la sécurité-incendie, notamment :

- Génératrices d'urgence
- Systèmes d'alarme incendie
- Détecteurs de CO2
- Étanchéité au feu et à la fumée

À la fin de l'année fiscale, quatre établissements étaient en construction : Centre de santé Erickson /FSP, FSP Minnedosa, FSP Morley House à Shoal Lake et centre de santé Tiger Hills/FSP à Treherne. SPM s'attend à ce que 12 établissements additionnels seront en construction au cours de l'année fiscale 2024-2025.



SERVICES EN LANGUE FRANÇAISE

En décembre 2018, le premier plan de services en langue française (SLF) pour Santé Prairie Mountain a reçu l'autorisation de la ministre de la Santé, des Aînés et de la Vie active, ainsi que de la ministre responsable des Affaires francophones. Le plan de SLF propose une démarche intégrée visant à assurer et améliorer l'accès aux services de santé en langue française dans la région desservie par Santé Prairie Mountain.

Un comité directeur des SLF est mis en place pour guider les tâches vers l'atteinte de quatre objectifs :

- SPM se dotera d'un milieu qui favorisera et appuiera tous les membres du personnel dans leurs efforts d'offrir des services en français.
- SPM déterminera les forces et les faiblesses de sa capacité de prestation des SLF, en vue d'améliorer la prestation de ces services.
- SPM veillera à ce que les documents en format papier et électronique soient accessibles dans les deux langues officielles. Des affiches bilingues appropriées seront visibles dans les installations et les propriétés de SPM.
- SPM veillera à ce qu'on prenne en compte l'aspect francophone dans la planification d'installations, programmes, services et projets, existants ou en devenir.

En 2023-2024, le travail du comité des SLF s'est penché sur l'élaboration d'un nouveau plan stratégique pluriannuel des SLF. Le nouveau plan stratégique des SLF de Santé Prairie Mountain pour 2024-2028 devrait être approuvé à l'été 2024. Des consultations avec les communautés francophones sont planifiées pour l'automne 2024.



Report of the Independent Auditor on the Summary Consolidated Financial Statements



To the Board of Directors of Prairie Mountain Health:

Opinion

The summary consolidated financial statements, which comprise the summary consolidated statement of financial position as at March 31, 2024, and the summary consolidated statements of operations, remeasurement gains and losses, changes in net financial assets (debt) and its consolidated cash flows for the year then ended, and related notes, are derived from the audited consolidated financial statements of Prairie Mountain Health (the "Region") for the year ended March 31, 2024.

In our opinion, the accompanying summary consolidated financial statements are a fair summary of the audited consolidated financial statements, in accordance with Canadian generally accepted auditing standards.

Summary Consolidated Financial Statements

The summary consolidated financial statements do not contain all the disclosures required by Canadian generally accepted auditing standards. Reading the summary consolidated financial statements and the auditor's report thereon, therefore, is not a substitute for reading the audited consolidated financial statements and the auditor's report thereon. The summary consolidated financial statements and the audited consolidated financial statements do not reflect the effects of events that occurred subsequent to the date of our report on the audited financial statements.

The Audited Consolidated Financial Statements and Our Report Thereon

We expressed an unmodified audit opinion on the audited consolidated financial statements in our report dated June 20, 2024.

Management's Responsibility for the Summary Consolidated Financial Statements

Management is responsible for the preparation of the summary consolidated financial statements in accordance with Canadian generally accepted auditing standards.

Auditor's Responsibility

Our responsibility is to express an opinion on whether the summary consolidated financial statements are a fair summary of the audited consolidated financial statements based on our procedures, which were conducted in accordance with Canadian Auditing Standards (CAS) 810, Engagements to Report on Summary Financial Statements.

Brandon, Manitoba

June 20, 2024

MNP LLP

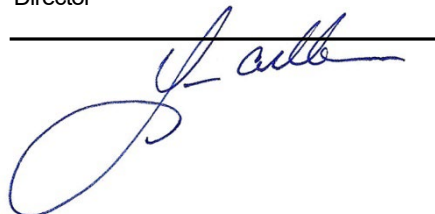
Chartered Professional Accountants

Prairie Mountain Health
Summary Consolidated Statement of Financial Position
As at March 31, 2024
(in thousands of dollars)

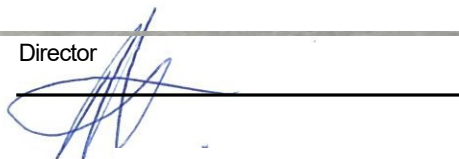
	2024		2023
FINANCIAL ASSETS	\$		
Cash and cash equivalents			
Accounts receivable	4,332	\$	40,024
	13,807		12,421
Investments	10,032		9,227
Due from Manitoba Health	73,353		73,642
Other assets	95		98
	101,619		135,412
LIABILITIES			
Accounts payable and accrued liabilities	53,963		59,529
Unearned revenue	14,193		15,326
Employee benefits payable	36,765		34,458
Employee future benefits payable	38,691		39,080
Long-term debt	246,763		121,669
Asset retirement obligation	52,440		48,418
	442,815		318,480
NET DEBT	\$	(341,196)	\$
			(183,068)
OTHER ASSETS			
Inventories held for use	5,909		5,864
Prepaid expenses	2,733		2,536
Capital assets	394,435		269,985
	403,077		278,385
ACCUMULATED SURPLUS	\$	61,881	\$
			95,317
ACCUMULATED SURPLUS IS COMPRISED OF:			
Accumulated capital and operating surplus (deficit)	56,367		90,178
Restricted	4,718		5,036
Accumulated remeasurement losses	796		103
	\$	61,881	\$
			95,317

Approved on behalf of the Board

Director



Director



Prairie Mountain Health
Summary Consolidated Statement of Operations
For the year ended March 31

(in thousands of dollars)

	Budget 2024 Total	Actual 2024			Actual 2023 Total
		Operating	Capital	Total	
REVENUE					
Manitoba Health, Seniors and Long-Term Care revenue	\$ 555,793	\$ 586,441	\$ 19,137	\$ 605,578	\$ 568,938
Housing, Addictions and Homelessness revenue	38,490	41,662	-	41,662	37,785
Separately funded programs	1,552	1,836	-	1,836	1,544
Authorized/residential charges	36,106	37,529	-	37,529	35,584
Non-insured income	2,000	2,943	-	2,943	2,137
Other income	50,666	8,937	5,373	14,310	15,707
Investment income	1,600	2,293	-	2,293	2,113
	686,207	681,641	24,510	706,151	663,808
EXPENSES					
Acute care services	\$ 275,110	\$ 281,008	\$ -	\$ 281,008	\$ 263,336
Personal care home services	184,611	200,302	-	200,302	176,299
Therapy services	11,422	11,583	-	11,583	9,743
Community based home care services	45,581	50,310	-	50,310	43,924
Community based health services	33,516	32,355	-	32,355	29,624
Community based mental health services	36,002	38,521	-	38,521	33,710
Emergency medical services	-	11	-	11	108
Medical remuneration	42,697	58,437	-	58,437	46,758
Regional undistributed costs	32,349	35,170	-	35,170	32,048
Future employee benefits	4,200	3,590	-	3,590	3,218
Reserve for major repairs and equipment	93	79	-	79	113
Amortization of capital assets	16,887	-	17,685	17,685	18,135
Accretion	-	-	2,017	2,017	1,965
Interest expense	3,924	-	4,294	4,294	4,942
Loss (gain) on disposal of capital assets	-	-	(1)	(1)	(17)
Minor equipment purchases	1,763	-	3,703	3,703	4,369
	688,155	711,366	27,698	739,064	668,275
SURPLUS (DEFICIT)	\$ (1,948)	\$ (29,725)	\$ (3,188)	\$ (32,913)	\$ (4,467)
ANCILLARY OPERATIONS					
Ancillary income	\$ 2,350	\$ 2,915	\$ -	\$ 2,915	\$ 2,512
Ancillary expenses - other	1,877	3,205	-	3,205	2,618
Ancillary expenses - amortization of capital assets	214	-	214	214	234
ANCILLARY SURPLUS (DEFICIT)	259	(290)	(214)	(504)	(340)
SURPLUS (DEFICIT) BEFORE OTHER ITEMS	\$ (1,689)	\$ (30,015)	\$ (3,402)	\$ (33,417)	\$ (4,807)
RESTRUCTURING GAINS (LOSSES)	-	(19)	-	(19)	8,906
SURPLUS (DEFICIT) FOR THE YEAR	(1,689)	(30,034)	(3,402)	(33,436)	4,099
ACCUMULATED SURPLUS (DEFICIT), BEGINNING OF YEAR		(1,221)	96,538	95,317	91,218
ACCUMULATED SURPLUS (DEFICIT), END OF YEAR		\$ (31,255)	\$ 93,136	\$ 61,881	\$ 95,317

Prairie Mountain Health
Summary Consolidated Statement of Change in Net Assets (Debt)
For the year ended March 31, 2024

	(in thousands of dollars)		
	<i>Budget</i> 2024	<i>Actual</i> 2024	Actual 2023
Surplus (Deficit) for the year	\$ (1,689)	\$ (33,436)	\$ 4,099
Acquisition of tangible capital assets		(142,349)	(7,078)
Amortization of tangible capital assets	16,887	17,899	18,369
Loss (gain) on sale of tangible capital assets	-	(1)	(17)
Proceeds on sale of tangible capital assets	-	1	17
Decrease (increase) of inventory	-	(45)	(377)
Decrease (increase) of prepaid expense	-	(197)	(979)
Change in Net Assets (Debt)	\$ 15,198	\$ (158,128)	\$ 14,034
Net Assets (Debt), beginning of year		\$ (183,068)	\$ (197,102)
Net Assets (Debt), end of year		\$ (341,196)	\$ (183,068)

Prairie Mountain Health
Summary Consolidated Statement of Cash Flows
For the year ended March 31, 2024

(in thousands of dollars)

2024 **2023**

OPERATING TRANSACTIONS

Surplus (deficit) for the year	\$	(33,436)	\$	4,099
Adjustments to determine net cash provided by (used in) operating activities				
Loss (gain) on disposal of capital assets		(1)		(17)
Amortization of capital assets		17,899		18,369
Accretion expenses		2,017		1,965
Changes in non-cash operating working capital items:				
Accounts receivable		(1,386)		(4,986)
Due from Manitoba Health and Seniors Care		289		23,170
Inventories held for use		(45)		(377)
Prepaid expenses		(197)		(979)
Other long term assets		3		194
Accounts payable and accrued liabilities		(5,566)		(18,977)
Unearned revenue		(1,133)		(10,896)
Employee future benefits		1,918		36
Asset retirement obligation		2,005		-
		(17,633)		11,601

CAPITAL TRANSACTIONS

Proceeds on sale of capital assets		1		17
Cash used to acquire capital assets		(142,349)		(7,078)
		(142,348)		(7,061)

INVESTING TRANSACTIONS

Portfolio investment transactions		(805)		130
-----------------------------------	--	-------	--	-----

FINANCING TRANSACTIONS

Repayment of loans and advances		125,094		(16,198)
		(35,692)		(11,528)

NET CHANGE IN CASH

CASH AND CASH EQUIVALENTS, BEGINNING OF YEAR		40,024		51,552
---	--	---------------	--	---------------

CASH AND CASH EQUIVALENTS, END OF YEAR	\$	4,332	\$	40,024
---	-----------	--------------	-----------	---------------

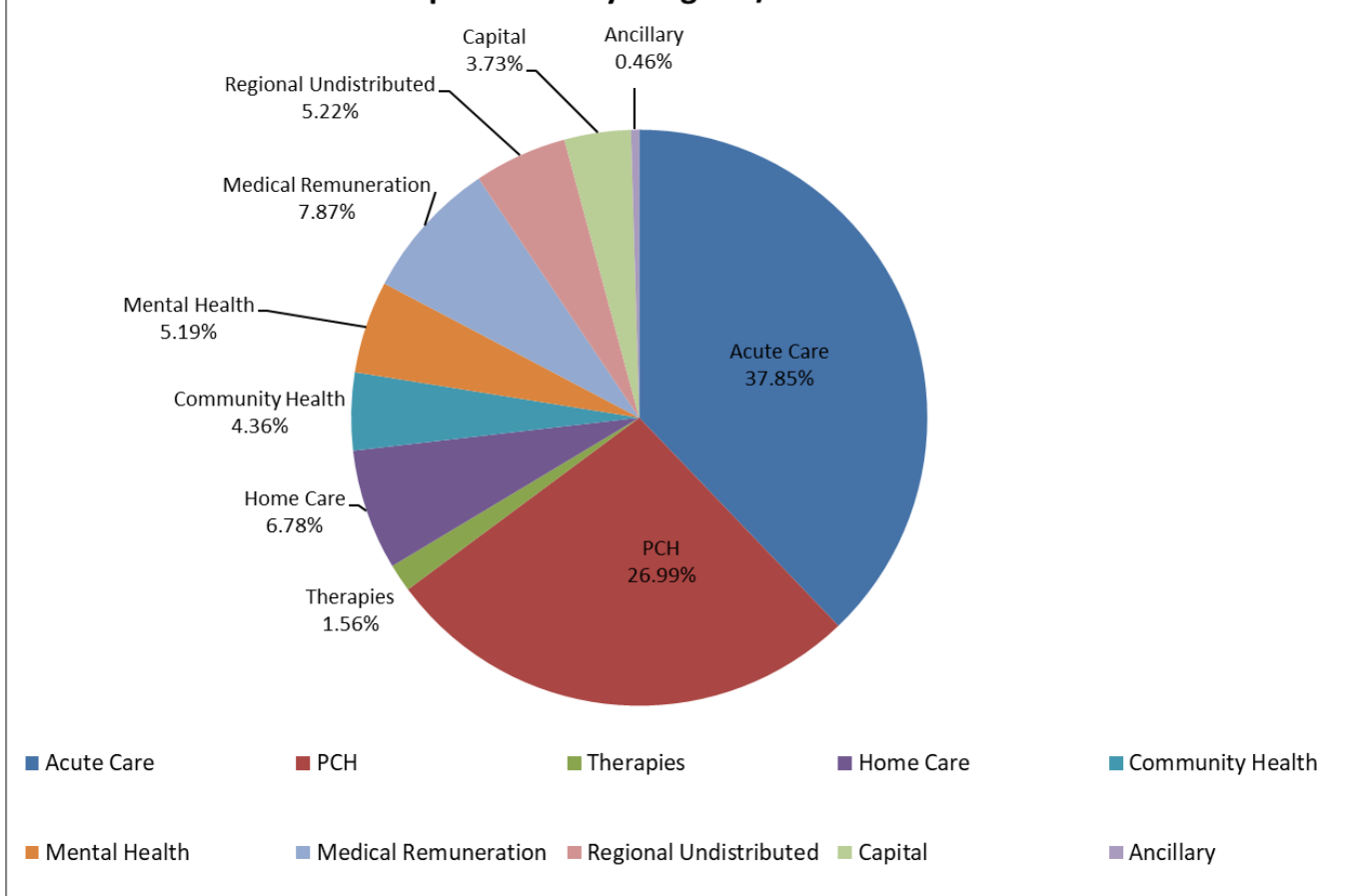
Supplementary Information

Interest received	\$	2,293	\$	2,113
Interest paid		4,294		4,942

Prairie Mountain Health
Summary Consolidated Statement of Remeasurement Gains and Losses
For the year ended
March 31
(in thousands of dollars)

	2024	2023
Accumulated remeasurement gains (losses) at beginning of year		
Unrealized gains (losses) attributable to:	\$ 103	\$ 166
Portfolio investments	693	(63)
Accumulated remeasurement gains (losses) at end of year	\$ 796	\$ 103

Expenditure by Program/Service 2023-2024



2023-2024 Expenditures (in thousands of dollars)

Acute Care	\$ 281,008	37.85%
PCH	200,381	26.99%
Therapies	11,583	1.56%
Home Care	50,310	6.78%
Community Health	32,355	4.36%
Mental Health	38,521	5.19%
Medical Remuneration	58,437	7.87%
Regional Undistributed	38,771	5.22%
Capital	27,698	3.73%
Ancillary	3,419	0.46%
	<u>\$ 742,483</u>	<u>100.00%</u>

A complete set of audited financial statements is available by contacting Prairie Mountain Health. A hard copy can be obtained by contacting 1-888-682-2253. The audited financial statements are also available on the PMH website here [Regional Reports - Prairie Mountain Health](#)

RAPPORT SUR LES COÛTS ADMINISTRATIFS

COÛTS ADMINISTRATIFS

L'Institut canadien d'information sur la santé (ICIS) définit un ensemble de lignes directrices standardisées pour la classification et la codification des informations financières et statistiques à l'usage de tous les organismes canadiens de services de santé. Santé Prairie Mountain respecte ces directives de codification.

Les coûts administratifs, tels que définis par l'ICIS, comprennent :

Les **fonctions organisationnelles** comprennent : l'administration des soins actifs, des soins de longue durée et des services communautaires; l'administration générale et les frais de direction; le conseil d'administration; la planification et le développement; l'évaluation de la santé communautaire; la gestion des risques; la vérification interne; les finances et la comptabilité; les communications; les télécommunications; et le service du courrier.

Les **coûts liés aux soins aux patients** comprennent : les relations avec les patients; l'assurance de la qualité; l'accréditation; la gestion de l'utilisation et la lutte contre les infections.

Les **coûts liés aux ressources humaines et au recrutement** comprennent : les dossiers du personnel; le recrutement et la rétention (général, médecins, infirmières et personnel); les relations de travail; la rémunération des employés et la gestion des avantages sociaux; les programmes de santé et d'assistance aux employés; la santé et la sécurité au travail.

INDICATEUR DE POURCENTAGE DES COÛTS ADMINISTRATIFS

L'indicateur de pourcentage des coûts administratifs (coûts administratifs en pourcentage du total des coûts d'exploitation) est également conforme aux lignes directrices de l'ICIS. Les chiffres présentés sont basés sur les données disponibles au moment de la publication. Si des retraitements sont nécessaires pour refléter les données définitives ou les modifications apportées à la définition de l'ICIS, ils seront effectués l'année suivante.

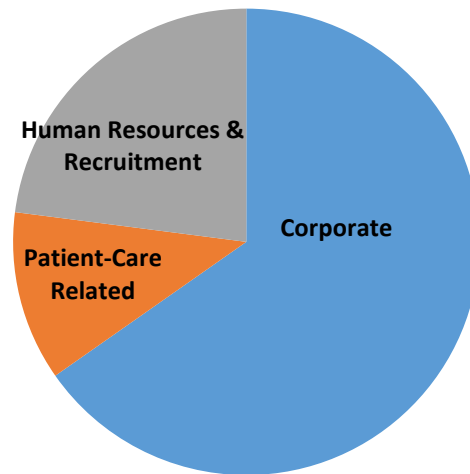
TRANSFORMATION DU SYSTÈME DE SANTÉ

La transformation du système de santé du Manitoba comprend des initiatives qui améliorent l'accès des patients aux soins et la qualité des soins dispensés aux Manitobains, tout en établissant un système de santé à la fois équitable et durable. Lors de la planification et la mise en œuvre des projets et des initiatives de transformation, les possibilités de réinvestir les gains d'efficacité administrative dans les soins aux patients sont recherchées et classées par ordre de priorité.

Au Manitoba, dans tous les organismes de prestation de services, à l'exception de l'Office régional de la santé de Winnipeg, les coûts administratifs ont diminué en pourcentage du total des coûts d'exploitation. (Voir la page 69).

Administrative Costs 2023/24

■ Corporate ■ Patient-Care Related ■ Human Resources & Recruitment



	2023/2024		2022/2023	
Corporate	\$ 17,271,099	2.36%	\$17,730,270	2.71%
Patient-Care Related	3,112,849	0.42%	2,404,270	0.37%
Human Resources & Recruitment	6,076,643	0.83%	5,042,002	0.77%
Total Administrative Costs	\$ 26,460,590	3.61%	\$ 25,176,542	3.85 %
Total operating	\$733,341,492		\$654,883,039	

Coûts administratifs et pourcentages du système de santé provincial

2023/24

REGION	Corporate	Patient-Care Related	Human Resources & Recruitment	Total Administration
Interlake-Eastern Regional Health Authority	2.76%	0.97%	1.64%	5.37%
Northern Regional Health Authority	3.42%	1.10%	0.98%	5.50%
Prairie Mountain Health	2.36%	0.42%	0.83%	3.61%
Southern Health Santé-Sud	2.49%	0.46%	1.11%	4.06%
CancerCare Manitoba	1.73%	0.72%	0.54%	2.99%
Winnipeg Regional Health Authority	3.12%	0.63%	1.04%	4.79%
Shared Health	3.12%	0.81%	1.43%	5.36%
Provincial - Percent	2.93%	0.70%	1.16%	4.79%
Provincial - Totals	\$ 188,423,034	\$ 44,691,858	\$ 74,480,820	\$ 307,595,712

2022/23

REGION	Corporate	Patient-Care Related	Human Resources & Recruitment	Total Administration
Interlake-Eastern Regional Health Authority	3.12%	0.77%	1.83%	5.72%
Northern Regional Health Authority	3.51%	0.99%	1.20%	5.70%
Prairie Mountain Health	2.71%	0.37%	0.77%	3.85%
Southern Health Santé-Sud	2.96%	0.26%	1.16%	4.38%
CancerCare Manitoba	2.05%	0.61%	0.60%	3.26%
Winnipeg Regional Health Authority*	3.06%	0.59%	0.94%	4.59%
Shared Health*	4.02%	0.86%	1.32%	6.20%
Provincial - Percent	3.31%	0.66%	1.10%	5.07%
Provincial - Totals	\$ 196,062,268	\$ 38,809,780	\$ 65,324,313	\$ 300,196,361

* 2022/23 has been restated for Winnipeg Regional Health Authority and Shared Health for comparative purposes. In 2022/23, WRHA and SH recorded substantial gains/losses for assets transferred from Winnipeg Regional Health Authority to Shared Health. Without the adjustment, total administration was reported last year at 3.90% for WRHA and 7.77% for Shared Health.

Rapports et reddition des comptes

Rapport sur les dépenses

En vertu de la Loi sur la gouvernance et l'obligation redditionnelle au sein du système de santé, les Offices régionaux de la santé (ORS) sont tenus de publier sur leur site Web les dépenses remboursées au directeur, de même qu'aux cadres supérieurs de chaque personne morale dispensant des soins de santé (hôpitaux non dévolus et foyers de soins personnels) située dans la région de santé, ou pour leur compte. Cette exigence s'applique également à Soins communs et CancerCare Manitoba. Il est possible de consulter le rapport sur les dépenses du PDG pour la période se terminant le 31 mars 2024 sur le site Web de SPM, dans la section About Us.

Divulgence de la rémunération dans le secteur public

Conformément à la Loi sur la divulgation de la rémunération dans le secteur public du Manitoba, les parties intéressées peuvent se procurer un exemplaire de la divulgation de la rémunération dans le secteur public de Santé Prairie Mountain (qui a été préparée à cette fin et dont l'exactitude a été certifiée par son vérificateur) et dans laquelle figure le montant de la rémunération versée ou fournie au cours de l'exercice correspondant à chacun de ses cadres dirigeants et employés dont la rémunération est d'au moins 85 000 \$. Ces renseignements, ainsi que la totalité des états financiers, y compris le rapport du commissaire aux comptes, sont accessibles sur le site Web de SPM dans la section About us (Regional reports).

Protection des divulgateurs

La Loi sur les divulgations faites dans l'intérêt public (protection des divulgateurs) est entrée en vigueur en avril 2007. Cette loi procure aux employés une procédure sans équivoque pour divulguer leurs préoccupations relatives à des enjeux importants et graves (actes répréhensibles) dans la fonction publique manitobaine, et renforce la protection contre les représailles. Cette loi prend appui sur les protections déjà en place en vertu de 64 d'autres lois, ainsi que sur les droits, les pratiques et les procédures de négociation collective dans la fonction publique du Manitoba. *En vertu des exigences de déclaration de l'article 18 de la Loi, SPM n'a reçu aucune divulgation en 2023/2024. Par conséquent, il n'y a aucune enquête consécutive à une quelconque divulgation.*

Dispositions relatives à l'obligation de rendre des comptes

La Loi sur la gouvernance et l'obligation redditionnelle au sein du système de santé comprend des dispositions relatives à l'amélioration de la responsabilisation et de la transparence, ainsi qu'à l'amélioration de la responsabilité sur le plan financier et de la participation de la collectivité.

En vertu des articles 22 et 51

Établissement par le ministre des modalités d'emploi (rémunération, etc.) à figurer dans le contrat de travail du PDG et des cadres supérieurs désignés d'un Office régional de la santé. *On a rédigé des contrats de travail pour le*

PDG et tous les cadres supérieurs de l'organisme. Ces contrats décrivent toutes les modalités d'emploi définies par le ministre.

En vertu de l'alinéa 23(2)c

Rédaction, publication et mise à jour sur le site Web du plan stratégique de l'office régional de la santé. Le plan stratégique pour 2023 à 2028 de Santé Prairie Mountain, entré en vigueur le premier jour du nouvel exercice financier (1^{er} avril 2023), est affiché sur le site Web de SPM sous la section About us (Regional reports).



Riding Mountain National Park Photo courtesy of Michelle Jubenvill

En vertu du paragraphe 23(1) et de l'article 54

Établissement par le ministre des exigences relatives à l'agrément d'un office régional de la santé et à la participation des personnes morales dispensant des services de santé et de certains organismes de soins de santé aux activités visant le maintien de l'agrément de l'ORS, et publication des résultats. *SPM poursuit ses efforts en matière d'agrément. Il est possible de consulter les résultats des récents examens d'Agrément Canada sur le site Web de la région.*

Le présent rapport est disponible en d'autres formats, sur demande. Veuillez nous contacter par l'un des moyens suivants.

CONTACTEZ-NOUS

Santé Prairie Mountain

COURRIEL : pmh@pmh-mb.ca

SITE WEB : www.prairiemountainhealth.ca/contact-us

TÉLÉPHONE : 1-888-682-2253

